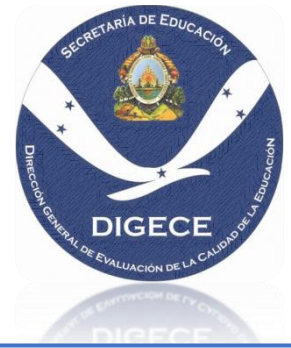




*República de Honduras*  
*Secretaría de Educación*



# INFORME

## EVALUACIÓN CENSAL

### DEL RENDIMIENTO ACADÉMICO

#### DE 1° A 9° GRADOS,

#### ESPAÑOL Y MATEMÁTICAS

#### 2013

2013

ESPAÑOL Y MATEMÁTICAS

Ph D MARLON ONIEL ESCOTO  
SECRETARIO DE ESTADO EN EL DESPACHO DE EDUCACIÓN

MSc ELIA ARGENTINA DEL CID  
SUB- SECRETARIA DE ASUNTOS TÉCNICO PEDAGÓGICOS

MSc DENNIS FERNANDO CACERES  
DIRECTOR GENERAL DE EVALUACIÓN DE LA CALIDAD EDUCATIVA

LIC. DARWIN ROLANDO DÁVILA  
LIC. WILMER ANTONIO ANDRADE  
TÉCNICOS RESPONSABLES DEL INFORME

**La Impresión de las pruebas de la Evaluación del Rendimiento Académico en el 2013 fue financiado por el BID. Agradecemos profundamente esta colaboración con el gobierno de Honduras.**

## TABLA DE CONTENIDOS

Página

I.	INTRODUCCIÓN.....	4
II.	PROPÓSITOS DE LA EVALUACIÓN DEL RENDIMIENTO ACADÉMICO EN ESPAÑOL Y MATEMÁTICAS A NIVEL CENSAL.....	5
III.	PRESENTACIÓN DE RESULTADOS	
	Rendimiento Académico a Nivel Nacional Español y Matemáticas.....	6-7
	Rendimiento Académico por Departamento-Municipio Español y Matemáticas	
	Atlántida.....	8-9
	Colón .....	10-11
	Comayagua.....	12-13
	Copán.....	14-15
	Cortes.....	16-17
	Choluteca.....	18-19
	El Paraíso.....	20-21
	Francisco Morazán.....	22-23
	Gracias a Dios.....	24-25
	Intibucá.....	26-27
	Islas de la Bahía.....	28-29
	La Paz.....	30-31
	Lempira.....	32-33
	Ocotepeque.....	34-35
	Olancho.....	36-37
	Santa Bárbara.....	38-39
	Valle.....	40-41
	Yoro.....	42-43
IV.	CONCLUSIONES.....	44-45
ANEXOS		

## I. INTRODUCCIÓN

La evaluación es un elemento fundamental en cualquier sistema educativo moderno, desde varios años Honduras se ha encaminado a fortalecer una cultura de evaluación. El enfoque de la Evaluación de Rendimiento Académico ha sido retomado por la Secretaría de Educación a través de la Dirección General de Evaluación de la Calidad Educativa (DIGECE) a partir del año 2007 cuando se aplicaron las pruebas de fin de grado para 1°, 3° y 6° grados, los ítems fueron elaborados por docentes de distintos lugares del país y las pruebas totalmente alineadas al Currículo Nacional Básico (CNB).

En el año 2008 se aplicaron las pruebas de fin de grado de 1° a 6° grados y en el año 2010 se realizó la evaluación para 1° a 9° grados a nivel muestral, en el año 2012 se aplicaron las pruebas de fin de grado de 1° a 9° grados en Matemáticas y Español; y en el año 2013 para dar continuidad a este proceso de evaluación se aplicaron pruebas de fin de grado de manera censal y muestral a niños, niñas y jóvenes de 1° a 9° grados en todo el país.

Consideramos que la evaluación del rendimiento académico a través de la prueba de fin de grado es importante porque permite establecer en qué medida los estudiantes han logrado cumplir con los estándares educativos propuestos en Español y Matemáticas de 1° a 9° grado, no sólo en los aspectos de tipo cognoscitivos sino en muchos otros aspectos y hasta en la vida misma.

La evaluación del rendimiento académico del año 2013 en el escenario censal consistió en un cuadernillo de pruebas con sus respectivos instructivos y hojas de respuestas para que sean aplicadas, corregidas y analizadas por los docentes, directores y padres de familia en cada centro educativo del sector público.

Los resultados de las Pruebas de Fin de Grado presentan información valiosa a los diferentes niveles e integrantes del quehacer educativo: a las autoridades de los niveles central, departamental y distrital, municipal y escolar; a los docentes, alumnos, padres y madres de familia, sociedad en general que apoya las reformas educativas.

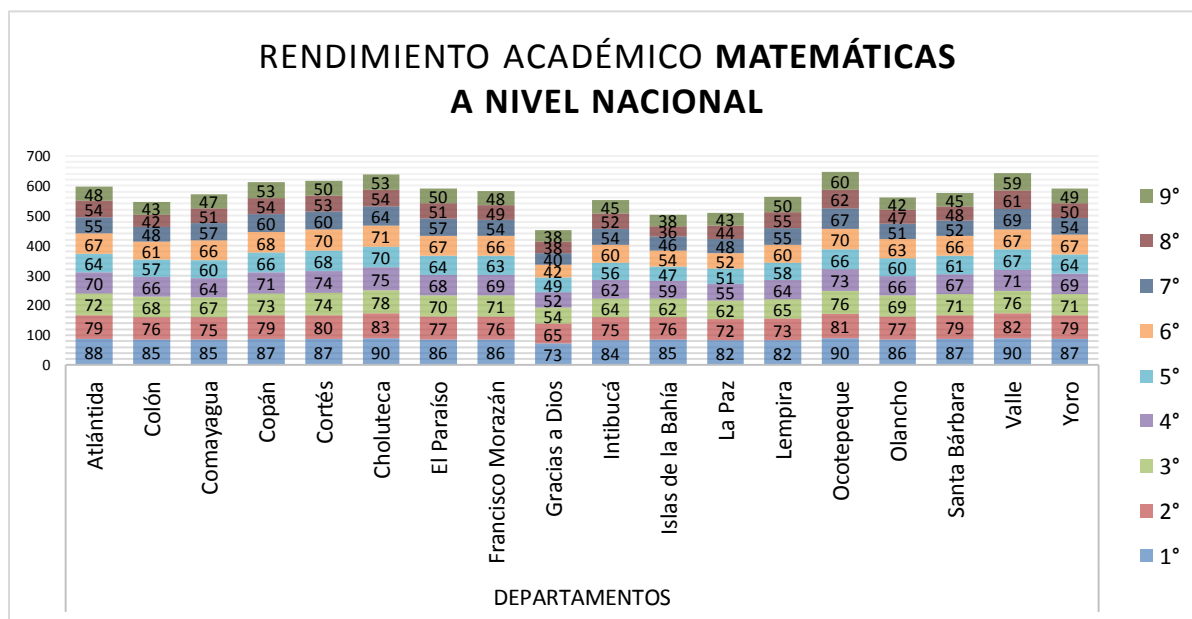
## II. PROPÓSITOS DE LA EVALUACIÓN DEL RENDIMIENTO ACADÉMICO EN ESPAÑOL Y MATEMÁTICAS DE 1° A 9° GRADO

La evaluación del rendimiento académico de forma censal tuvo como propósito:

- a. Generar una cultura hacia la evaluación fin de grado estandarizado, que sea manejada a nivel censal por parte de directores, docentes y padres de familia de cada centro educativo, así como autoridades educativas a nivel distrital y autoridades municipales.
- b. Fortalecer el papel de la sociedad civil incorporada en los COMDEs para que generen y hagan difusión de los resultados de rendimiento académico tal como lo contempla la Ley de Fortalecimiento a la Educación Pública y la Participación Comunitaria
- c. Promover la descentralización educativa a nivel de las Direcciones Distritales de Educación y a nivel de las Alcaldías Municipales.

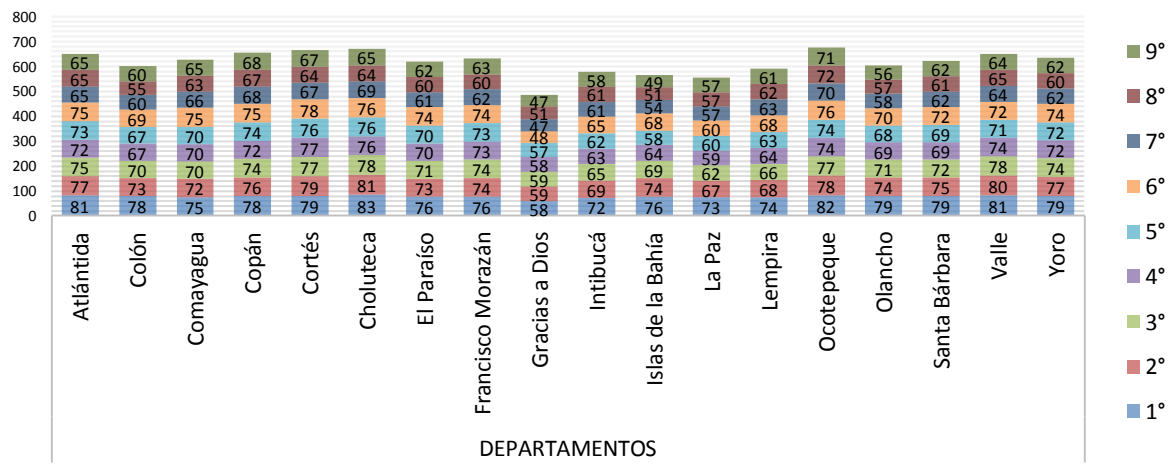
### III. PRESENTACIÓN DE RESULTADOS

GRADO	DEPARTAMENTOS (ESPAÑOL)																	
	Atlántida	Colón	Comayagua	Copán	Cortés	Choluteca	El Paraíso	Francisco Morazán	Gracias a Dios	Intibucá	Islas de la Bahía	La Paz	Lempira	Ocotepeque	Olancho	Santa Bárbara	Valle	Yoro
1	88	85	85	87	87	90	86	86	73	84	85	82	82	90	86	87	90	87
2	79	76	75	79	80	83	77	76	65	75	76	72	73	81	77	79	82	79
3	72	68	67	73	74	78	70	71	54	64	62	62	65	76	69	71	76	71
4	70	66	64	71	74	75	68	69	52	62	59	55	64	73	66	67	71	69
5	64	57	60	66	68	70	64	63	49	56	47	51	58	66	60	61	67	64
6	67	61	66	68	70	71	67	66	42	60	54	52	60	70	63	66	67	67
7	55	48	57	60	60	64	57	54	40	54	46	48	55	67	51	52	69	54
8	54	42	51	54	53	54	51	49	38	52	36	44	55	62	47	48	61	50
9	48	43	47	53	50	53	50	48	38	45	38	43	50	60	42	45	59	49



GRADO	DEPARTAMENTOS (MATEMÁTICAS)																	
	Atlántida	Colón	Comayagua	Copán	Cortés	Choluteca	El Paraíso	Francisco Morazán	Gracias a Dios	Intibucá	Islas de la Bahía	La Paz	Lempira	Ocotepeque	Olancho	Santa Bárbara	Valle	Yoro
1	81	78	75	78	79	83	76	76	58	72	76	73	74	82	79	79	81	79
2	77	73	72	76	79	81	73	74	59	69	74	67	68	78	74	75	80	77
3	75	70	70	74	77	78	71	74	59	65	69	62	66	77	71	72	78	74
4	72	67	70	72	77	76	70	73	58	63	64	59	64	74	69	69	74	72
5	73	67	70	74	76	76	70	73	57	62	58	60	63	74	68	69	71	72
6	75	69	75	75	78	76	74	74	48	65	68	60	68	76	70	72	72	74
7	65	60	66	68	67	69	61	62	47	61	54	57	63	70	58	62	64	62
8	65	55	63	67	64	64	60	60	51	61	51	57	62	72	57	61	65	60
9	65	60	65	68	67	65	62	63	47	58	49	57	61	71	56	62	64	62

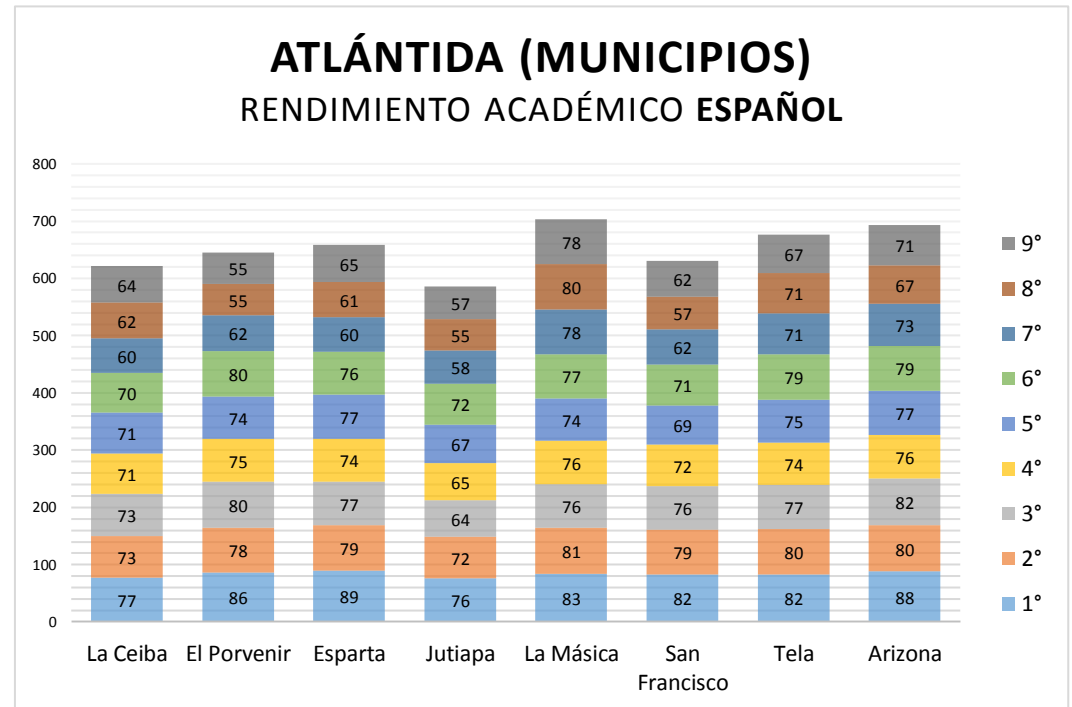
### RENDIMIENTO ACADÉMICO ESPAÑOL A NIVEL NACIONAL



# 01. DEPARTAMENTO DE ATLÁNTIDA

## Rendimiento Académico de Español

Grado	Atlántida (Municipios)							
	La Ceiba	El Porvenir	Esparta	Jutiapa	La Másica	San Francisco	Tela	Arizona
1°	77	86	89	76	83	82	82	88
2°	73	78	79	72	81	79	80	80
3°	73	80	77	64	76	76	77	82
4°	71	75	74	65	76	72	74	76
5°	71	74	77	67	74	69	75	77
6°	70	80	76	72	77	71	79	79
7°	60	62	60	58	78	62	71	73
8°	62	55	61	55	80	57	71	67
9°	64	55	65	57	78	62	67	71



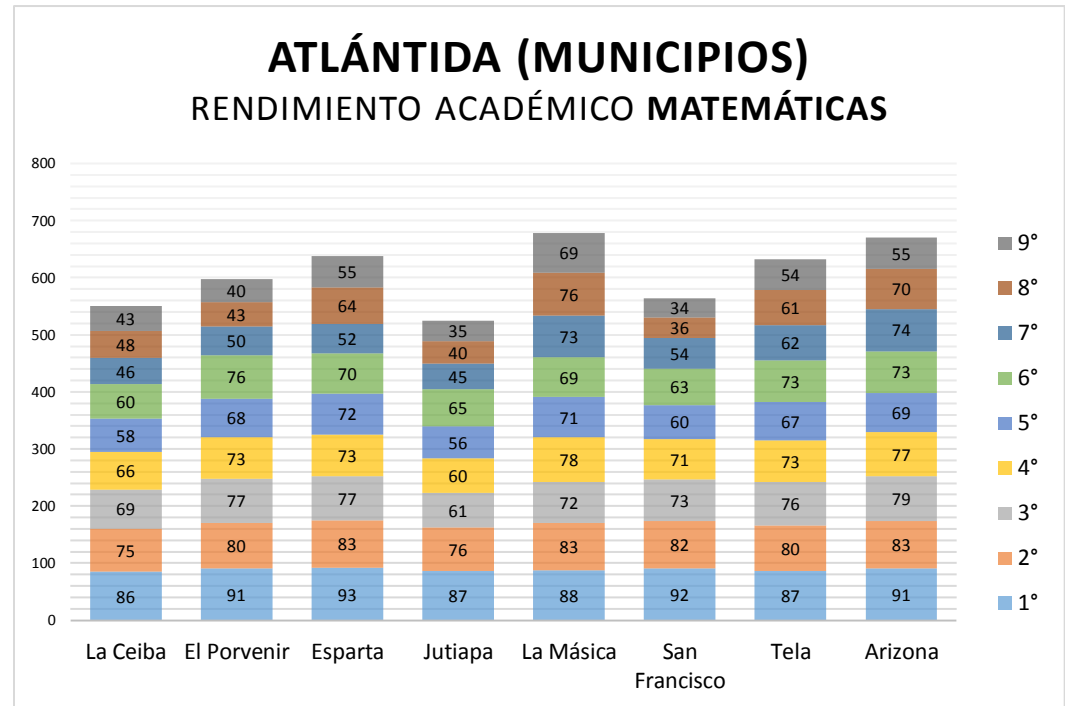
Cabe señalar que los municipios de Esparta (89%), Arizona (88%) y El Porvenir (86%) son los que mejor porcentaje obtienen en 1° grado, sin embargo al finalizar el tercer ciclo es decir 9° grado solo Arizona (71%) mantiene esa misma tendencia.



# 01. DEPARTAMENTO DE ATLÁNTIDA

## Rendimiento Académico de Matemáticas

Grado	Atlántida (Municipios)							
	La Ceiba	El Porvenir	Esparta	Jutiapa	La Másica	San Francisco	Tela	Arizona
1°	86	91	93	87	88	92	87	91
2°	75	80	83	76	83	82	80	83
3°	69	77	77	61	72	73	76	79
4°	66	73	73	60	78	71	73	77
5°	58	68	72	56	71	60	67	69
6°	60	76	70	65	69	63	73	73
7°	46	50	52	45	73	54	62	74
8°	48	43	64	40	76	36	61	70
9°	43	40	55	35	69	34	54	55



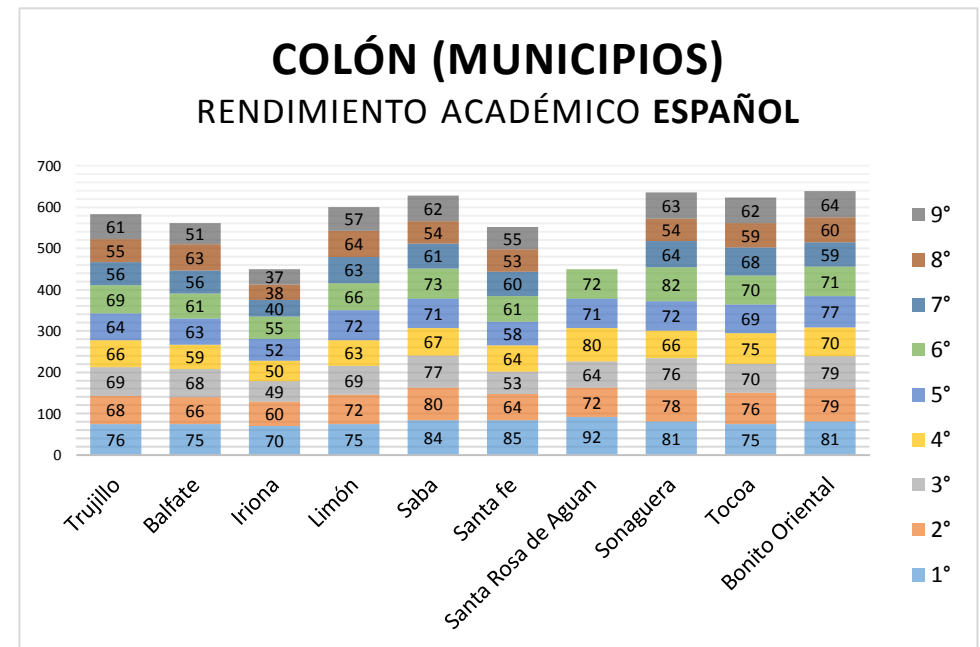
En la asignatura de matemáticas, el municipio de Esparta (93%) obtiene el índice más alto en 1° grado, en 9° grado el municipio de La Masica (69%) es quien mejor termina este ciclo.

En el Departamento de Atlántida, el municipio de Jutiapa es quien presenta el más bajo desempeño en ambas áreas Español Y Matemáticas.

## 02. DEPARTAMENTO DE COLÓN

### Rendimiento Académico de Español

Grado	Colón (Municipios)									
	Trujillo	Balfate	Iriona	Limón	Saba	Santa fe	Santa Rosa de Aguan	Sonaguera	Tocoa	Bonito Oriental
1°	76	75	70	75	84	85	92	81	75	81
2°	68	66	60	72	80	64	72	78	76	79
3°	69	68	49	69	77	53	64	76	70	79
4°	66	59	50	63	67	64	80	66	75	70
5°	64	63	52	72	71	58	71	72	69	77
6°	69	61	55	66	73	61	72	82	70	71
7°	56	56	40	63	61	60		64	68	59
8°	55	63	38	64	54	53		54	59	60
9°	61	51	37	57	62	55		63	62	64

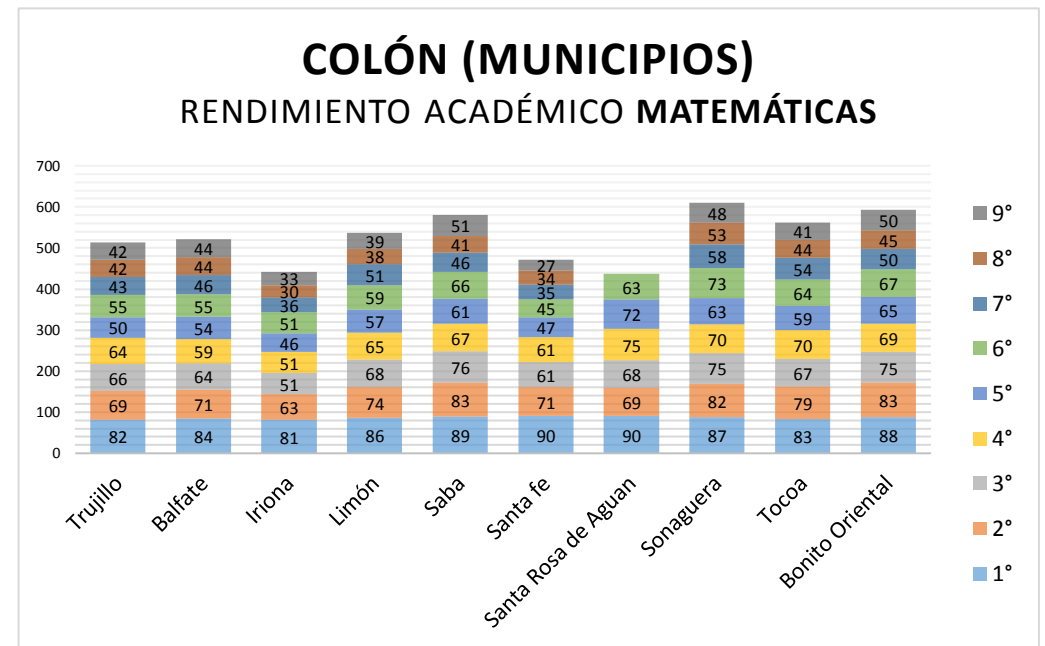


En el departamento de Colón, los municipios Santa Rosa de Aguan (92%), Santa fe (85%), Saba (84%), Sonaguera (81%) y Bonito Oriental (81%) son los que mejores puntuaciones obtuvieron en 1° grado. Al finalizar el tercer ciclo de educación básica los municipio que mantienen es asistencia son Bonito Oriental (64%), Sonaguera (63%) y Saba (62%), sumándose a ellos Tocoa (62%) y Trujillo (61%).

## 02. DEPARTAMENTO DE COLÓN

### Rendimiento Académico de Matemáticas

Grado	Colón (Municipios)									
	Trujillo	Balfate	Iriona	Limón	Saba	Santa fe	Santa Rosa de Aguan	Sonaguera	Tocoa	Bonito Oriental
1°	82	84	81	86	89	90	90	87	83	88
2°	69	71	63	74	83	71	69	82	79	83
3°	66	64	51	68	76	61	68	75	67	75
4°	64	59	51	65	67	61	75	70	70	69
5°	50	54	46	57	61	47	72	63	59	65
6°	55	55	51	59	66	45	63	73	64	67
7°	43	46	36	51	46	35		58	54	50
8°	42	44	30	38	41	34		53	44	45
9°	42	44	33	39	51	27		48	41	50



Para matemáticas, los municipios de Santa fe (90%) y Santa Rosa de Aguan (90%) presentan los índices más altos; sin embargo el municipio de Santa fe (27%) es el que obtiene el menor índice en esta área.

Los municipios de Iriona y Santa Rosa de Aguan son los que obtuvieron los índices más bajos de todo el departamento.

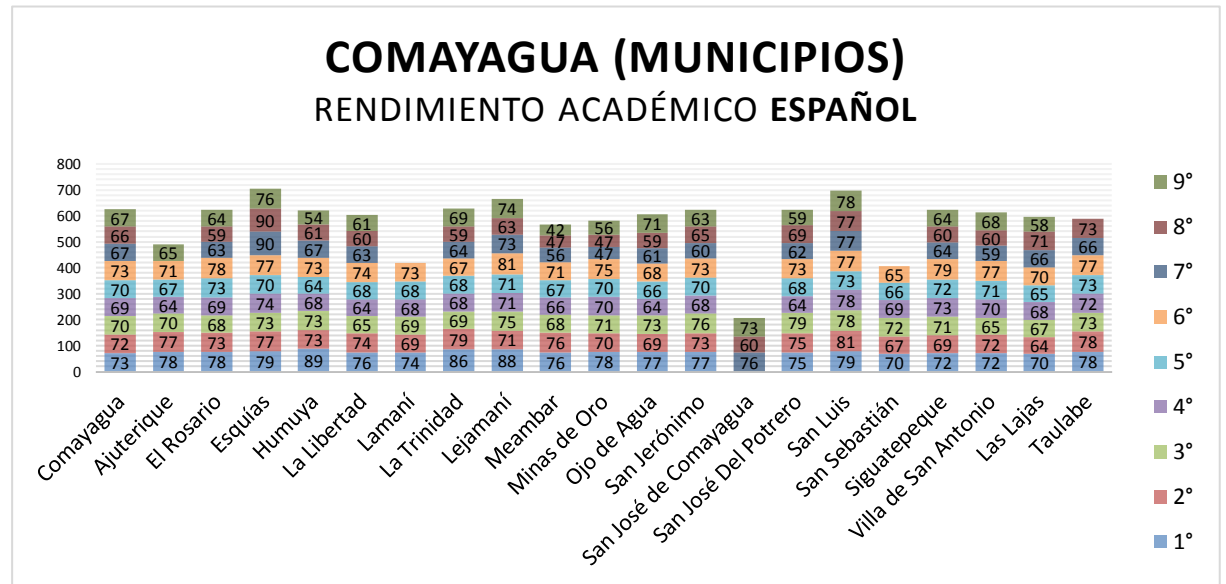
# 03. DEPARTAMENTO DE COMAYAGUA

## Rendimiento Académico de Español

Grado	Comayagua (Municipios)																				
	Comayagua	Ajuterique	El Rosario	Esquías	Humuya	La Libertad	Lamaní	La Trinidad	Lejamaní	Meambar	Minas de Oro	Ojo de Agua	San Jerónimo	San José de Comayagua	San José Del Potrero	San Luis	San Sebastián	Siguatepeque	Villa de San Antonio	Las Lajas	Taulabe
1°	73	78	78	79	89	76	74	86	88	76	78	77	77		75	79	70	72	72	70	78
2°	72	77	73	77	73	74	69	79	71	76	70	69	73		75	81	67	69	72	64	78
3°	70	70	68	73	73	65	69	69	75	68	71	73	76		79	78	72	71	65	67	73
4°	69	64	69	74	68	64	68	68	71	66	70	64	68		64	78	69	73	70	68	72
5°	70	67	73	70	64	68	68	68	71	67	70	66	70		68	73	66	72	71	65	73
6°	73	71	78	77	73	74	73	67	81	71	75	68	73		73	77	65	79	77	70	77
7°	67		63	90	67	63		64	73	56	47	61	60	76	62	77		64	59	66	66
8°	66		59	90	61	60		59	63	47	47	59	65	60	69	77		60	60	71	73
9°	67	65	64	76	54	61		69	74	42	56	71	63	73	59	78		64	68	58	

En Comayagua, existen municipios que lastimosamente no cargaron todos los datos como ser Ajuterique (7° y 8° grados), Lamaní (de 7° a 9° grados), San José de Comayagua (de 1° a 6° grados), San Sebastián (de 7° a 9°) y Taulabe (9° grado).

A nivel de los 9 grados de la educación básica los tres municipios con porcentajes más altos en esta área son: Esquías, Lejamaní y San Luis.



### 03. DEPARTAMENTO DE COMAYAGUA

#### Rendimiento Académico de Matemáticas

Grado	Comayagua (Municipios)																				
	Comayagua	Ajuterique	El Rosario	Esquías	Humuya	La Libertad	Lamaní	La Trinidad	Lejamaní	Meambar	Minas de Oro	Ojo de Agua	San Jerónimo	San José de Comayagua	San José Del Potrero	San Luis	San Sebastián	Siguatepeque	Villa de San Antonio	Las Lajas	Taulabe
1°	85	88	87	89	86	85	83	90	90	85	84	83	90		88	90	85	84	83	81	86
2°	75	78	76	81	75	78	70	77	70	79	74	71	78		78	83	74	70	73	69	77
3°	65	66	67	73	67	67	64	71	71	68	71	68	73		74	77	71	68	61	68	64
4°	61	50	64	71	74	62	64	71	58	66	63	55	67		64	75	69	67	65	61	75
5°	59	63	61	60	56	60	61	58	56	58	57	50	63		60	64	50	62	59	52	60
6°	63	62	72	69	62	63	65	50	67	64	66	58	69		61	66	52	71	69	60	74
7°	57		63	70	59	50		45	74	41	51	54	49	95	53	80		57	57	47	45
8°	53		58	66	50	45		61	66	36	34	57	46	52	53	83		45	53	39	42
9°	49	48	48	52	31	40		54	65	32	37	63	41	32	39	73		44	49	37	

Para matemáticas, los municipios con porcentajes más altos en 1° grado son La Trinidad (90%), Lejamaní (90%), San Jerónimo (90%) y San Luis (90%); y al finalizar el ciclo señalamos que solo San Luis (73%) y Lejamaní (65%) mantienen esa tendencia.

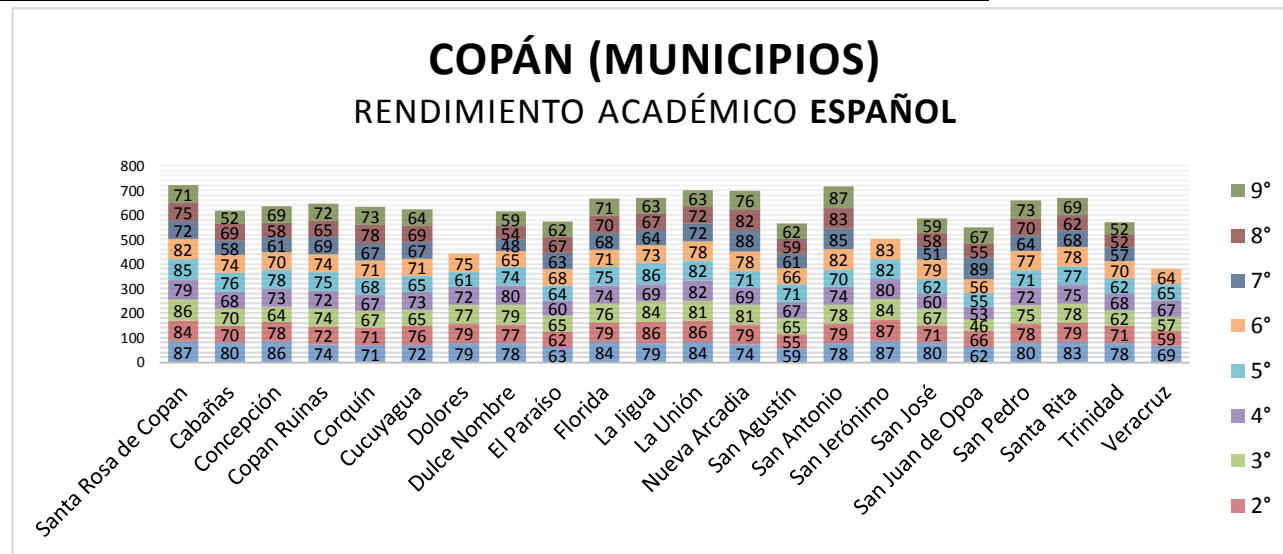
# 04. DEPARTAMENTO DE COPÁN

## Rendimiento Académico de Español

Grado	Copán (Municipios)																					
	Santa Rosa de Copan	Cabañas	Concepción	Copan Ruinas	Corquín	Cucuyagua	Dolores	Dulce Nombre	El Paraíso	Florida	La Jigua	La Unión	Nueva Arcadia	San Agustín	San Antonio	San Jerónimo	San José	San Juan de Opoa	San Pedro	Santa Rita	Trinidad	Veracruz
1°	87	80	86	74	71	72	79	78	63	84	79	84	74	59	78	87	80	62	80	83	78	69
2°	84	70	78	72	71	76	79	77	62	79	86	86	79	55	79	87	71	66	78	79	71	59
3°	86	70	64	74	67	65	77	79	65	76	84	81	81	65	78	84	67	46	75	78	62	57
4°	79	68	73	72	67	73	72	80	60	74	69	82	69	67	74	80	60	53	72	75	68	67
5°	85	76	78	75	68	65	61	74	64	75	86	82	71	71	70	82	62	55	71	77	62	65
6°	82	74	70	74	71	71	75	65	68	71	73	78	78	66	82	83	79	56	77	78	70	64
7°	72	58	61	69	67	67		48	63	68	64	72	88	61	85		51	89	64	68	57	
8°	75	69	58	65	78	69		54	67	70	67	72	82	59	83		58	55	70	62	52	
9°	71	52	69	72	73	64		59	62	71	63	63	76	62	87		59	67	73	69	52	

En el departamento de Copán, en español los porcentajes más altos en 1° grado los obtuvieron los municipios de Santa Rosa de Copán (87%), San Jerónimo (87%), Concepción (86%), Florida (84%), La Unión (84%) y Santa Rita (83%).

Para este mismo grado los municipios que obtuvieron porcentajes más bajos son San Agustín (59%), San Juan de Opoa (62%) y El Paraíso (63%).



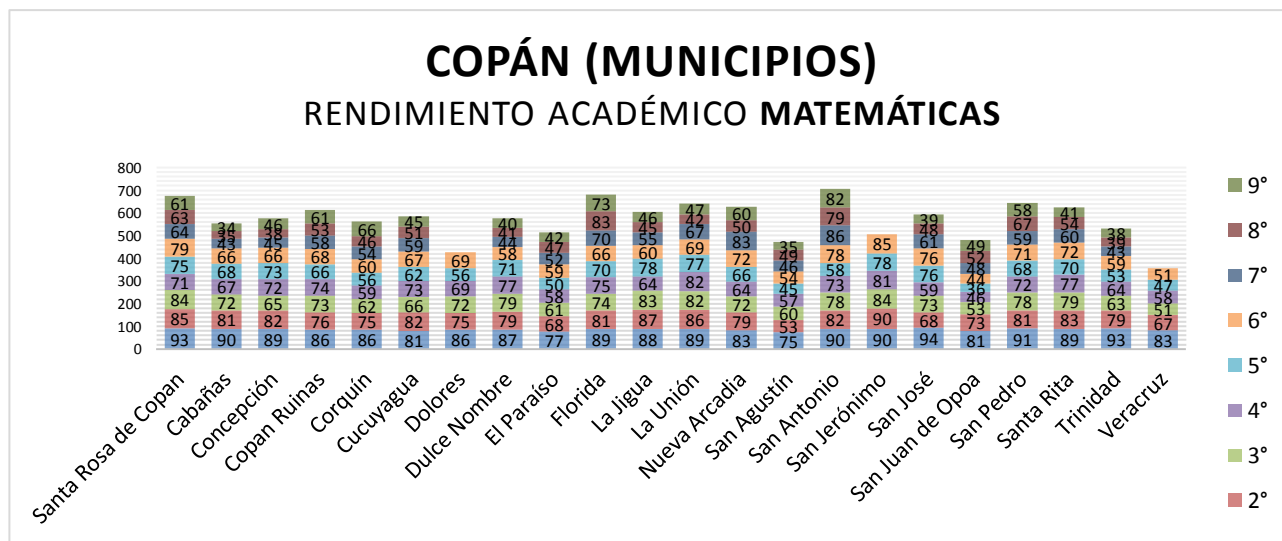
# 04. DEPARTAMENTO DE COPÁN

## Rendimiento Académico de Matemáticas

Grado	Copán (Municipios)																					
	Santa Rosa de Copan	Cabañas	Concepción	Copan Ruinas	Corquín	Cucuyagua	Dolores	Dulce Nombre	El Paraíso	Florida	La Jigua	La Unión	Nueva Arcadia	San Agustín	San Antonio	San Jerónimo	San José	San Juan de Opoa	San Pedro	Santa Rita	Trinidad	Veracruz
1°	93	90	89	86	86	81	86	87	77	89	88	89	83	75	90	90	94	81	91	89	93	83
2°	85	81	82	76	75	82	75	79	68	81	87	86	79	53	82	90	68	73	81	83	79	67
3°	84	72	65	73	62	66	72	79	61	74	83	82	72	60	78	84	73	53	78	79	63	51
4°	71	67	72	74	59	73	69	77	58	75	64	82	64	57	73	81	59	46	72	77	64	58
5°	75	68	73	66	56	62	56	71	50	70	78	77	66	45	58	78	76	36	68	70	53	47
6°	79	66	66	68	60	67	69	58	59	66	60	69	72	54	78	85	76	44	71	72	59	51
7°	64	43	45	58	54	59		44	52	70	55	67	83	46	86		61	48	59	60	43	
8°	63	35	38	53	46	51		41	47	83	45	42	50	49	79		48	52	67	54	39	
9°	61	34	46	61	66	45		40	42	73	46	47	60	35	82		39	49	58	41	38	

Importante señalar que los porcentajes de matemáticas son mayores que los de español en este departamento. Algunos casos son San José (94%), Santa Rosa de Copan (93%), Trinidad (93%), Cabañas (90%), San Antonio (90%) y San Jerónimo (90%).

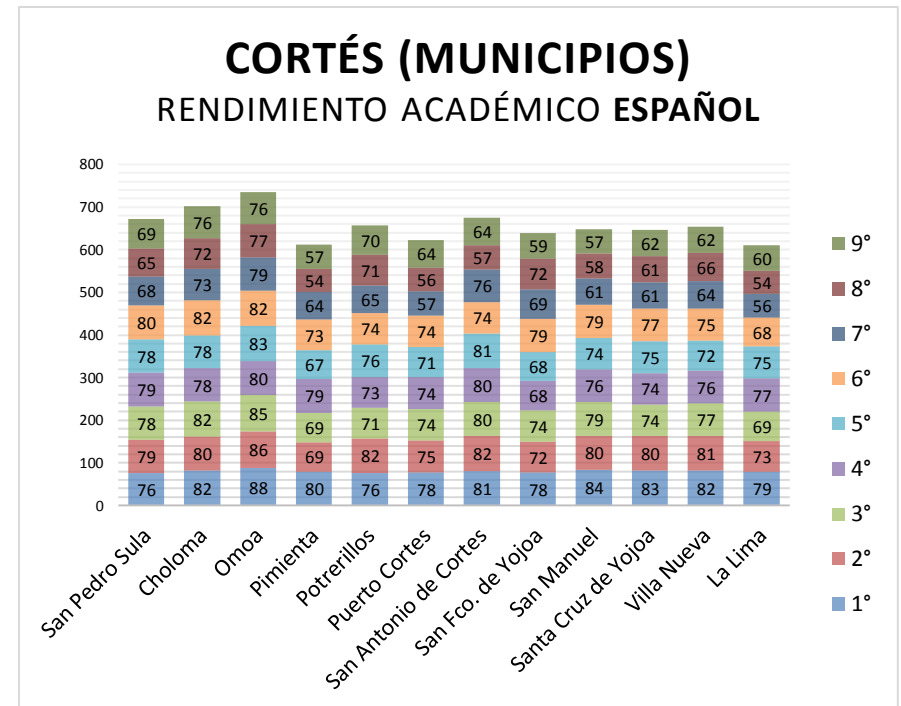
Al finalizar el 9° grado el porcentaje más alto de todos los municipios es San Antonio (82%) y el más bajo es Cabañas con (34%).



# 05. DEPARTAMENTO DE CORTÉS

## Rendimiento Académico de Español

Grado	Cortés (Municipios)											
	San Pedro Sula	Choloma	Omoa	Pimienta	Potrerrillos	Puerto Cortes	San Antonio de Cortes	San Fco. de Yojoa	San Manuel	Santa Cruz de Yojoa	Villa Nueva	La Lima
1°	76	82	88	80	76	78	81	78	84	83	82	79
2°	79	80	86	69	82	75	82	72	80	80	81	73
3°	78	82	85	69	71	74	80	74	79	74	77	69
4°	79	78	80	79	73	74	80	68	76	74	76	77
5°	78	78	83	67	76	71	81	68	74	75	72	75
6°	80	82	82	73	74	74	74	79	79	77	75	68
7°	68	73	79	64	65	57	76	69	61	61	64	56
8°	65	72	77	54	71	56	57	72	58	61	66	54
9°	69	76	76	57	70	64	64	59	57	62	62	60



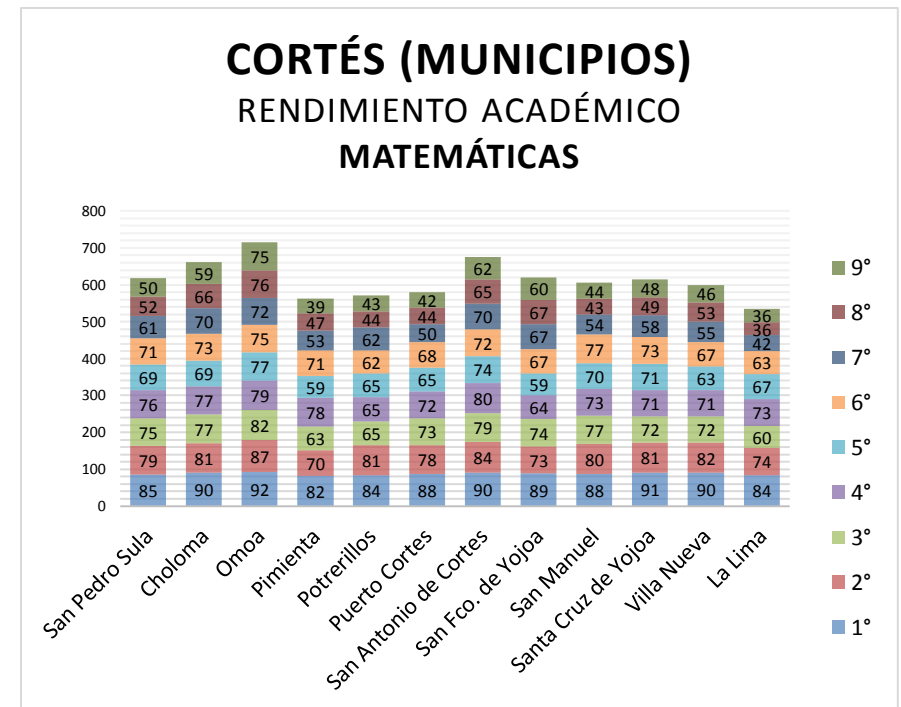
Para el departamento de Cortés, en español Omoa (88%), San Manuel (84%) y Santa Cruz de Yojoa (83%) tienen los porcentajes más altos en 1° grado. Al finalizar el 9° grado en Pimienta (57%), San Manuel (57%) y San Francisco de Yojoa obtuvieron los porcentajes más bajos.



# 05. DEPARTAMENTO DE CORTÉS

## Rendimiento Académico de Matemáticas

Grado	Cortés (Municipios)											
	San Pedro Sula	Choloma	Omoa	Pimienta	Potrerrillos	Puerto Cortes	San Antonio de Cortes	San Fco. de Yojoa	San Manuel	Santa Cruz de Yojoa	Villa Nueva	La Lima
1°	85	90	92	82	84	88	90	89	88	91	90	84
2°	79	81	87	70	81	78	84	73	80	81	82	74
3°	75	77	82	63	65	73	79	74	77	72	72	60
4°	76	77	79	78	65	72	80	64	73	71	71	73
5°	69	69	77	59	65	65	74	59	70	71	63	67
6°	71	73	75	71	62	68	72	67	77	73	67	63
7°	61	70	72	53	62	50	70	67	54	58	55	42
8°	52	66	76	47	44	44	65	67	43	49	53	36
9°	50	59	75	39	43	42	62	60	44	48	46	36



En matemáticas, Omoa (92%), Santa Cruz de Yojoa (91%), Choloma (90%), San Antonio de Cortés (90%) y Villanueva (90%) obtuvieron los porcentajes más altos en 1° grado. Al culminar la educación básica (9° grado) La Lima (36%) y Pimienta (39%) obtuvieron los porcentajes más bajos.

# 06. DEPARTAMENTO DE CHOLUTECA

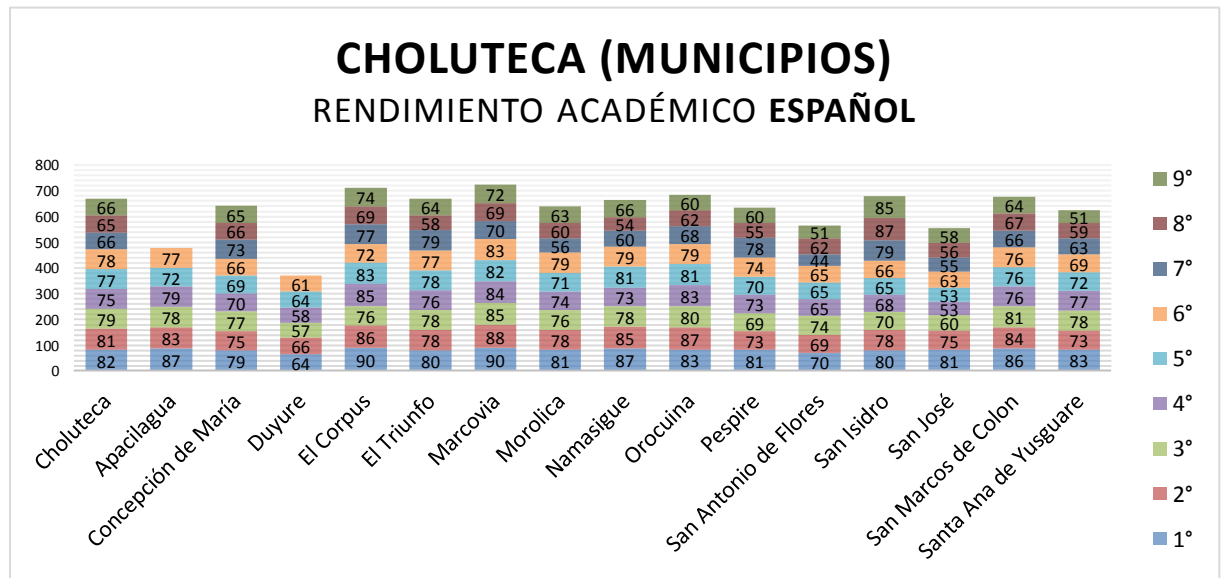
## Rendimiento Académico de Español

Grado	Choluteca (Municipios)															
	Choluteca	Apacilagua	Concepción de María	Duyure	El Corpus	El Triunfo	Marcovia	Morolica	Namasigüe	Orocuina	Pespire	San Antonio de Flores	San Isidro	San José	San Marcos de Colon	Santa Ana de Yuguare
1°	82	87	79	64	90	80	90	81	87	83	81	70	80	81	86	83
2°	81	83	75	66	86	78	88	78	85	87	73	69	78	75	84	73
3°	79	78	77	57	76	78	85	76	78	80	69	74	70	60	81	78
4°	75	79	70	58	85	76	84	74	73	83	73	65	68	53	76	77
5°	77	72	69	64	83	78	82	71	81	81	70	65	65	53	76	72
E 6°	78	77	66	61	72	77	83	79	79	79	74	65	66	63	76	69
7°	66		73		77	79	70	56	60	68	78	44	79	55	66	63
8°	65		66		69	58	69	60	54	62	55	62	87	56	67	59
9°	66		65		74	64	72	63	66	60	60	51	85	58	64	51

En este departamento dos municipios no registraron completamente los datos de 7° a 9° grados, para el caso Apacilagua y Duyure.

Municipios donde obtuvieron altos porcentajes en español, El Corpus (90%) y Marcovia (90%).

Municipios que obtuvieron bajos porcentajes en esta asignatura en 9° grado, San Antonio de Flores y Santa Ana de Yuguare ambos con 51%.



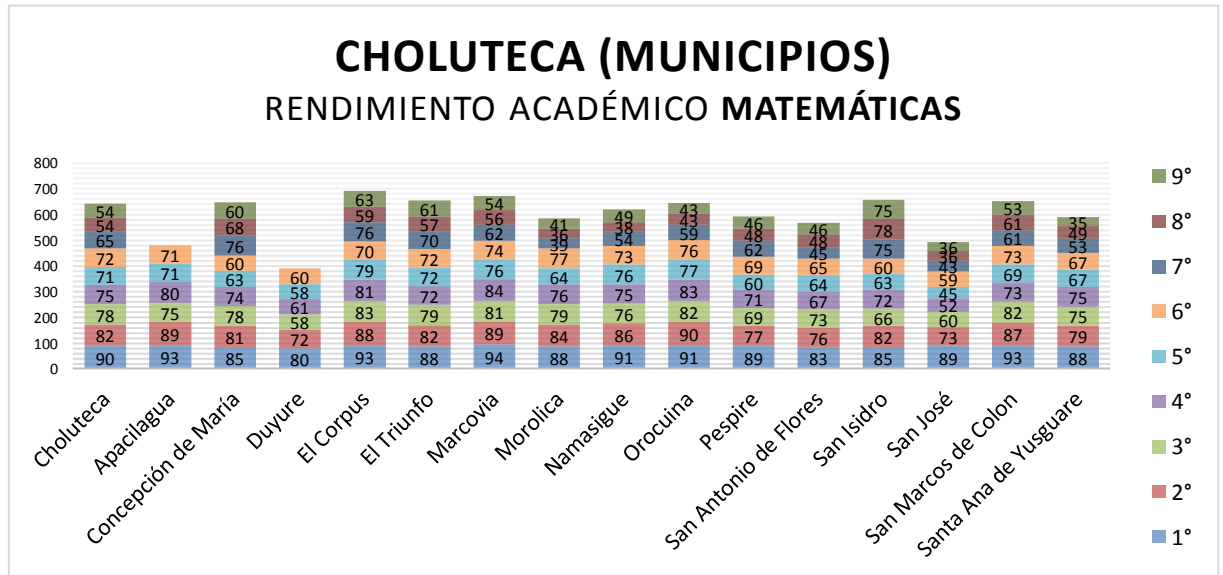
# 06. DEPARTAMENTO DE CHOLUTECA

## Rendimiento Académico de Matemáticas

Grado	Choluteca (Municipios)															
	Choluteca	Apacilagua	Concepción de María	Duyure	El Corpus	El Triunfo	Marcovia	Morolica	Namasigüe	Orocuina	Pespire	San Antonio de Flores	San Isidro	San José	San Marcos de Colon	Santa Ana de Yusguare
1°	90	93	85	80	93	88	94	88	91	91	89	83	85	89	93	88
2°	82	89	81	72	88	82	89	84	86	90	77	76	82	73	87	79
3°	78	75	78	58	83	79	81	79	76	82	69	73	66	60	82	75
4°	75	80	74	61	81	72	84	76	75	83	71	67	72	52	73	75
5°	71	71	63	58	79	72	76	64	76	77	60	64	63	45	69	67
6°	72	71	60	60	70	72	74	77	73	76	69	65	60	59	73	67
7°	65		76		76	70	62	39	54	59	62	45	75	43	61	53
8°	54		68		59	57	56	36	38	43	48	48	78	36	61	49
9°	54		60		63	61	54	41	49	43	46	46	75	36	53	35

Municipios donde obtuvieron altos porcentajes en matemáticas de 1° grado, Marcovia (94%) y Apacilagua, El Corpus, San Marcos de Colon todos los anteriores con 93%.

Municipios que obtuvieron bajos porcentajes en esta asignatura en 9° grado, San José (36%) y Santa Ana de Yusguare (35%)



# 07. DEPARTAMENTO DE EL PARAÍSO

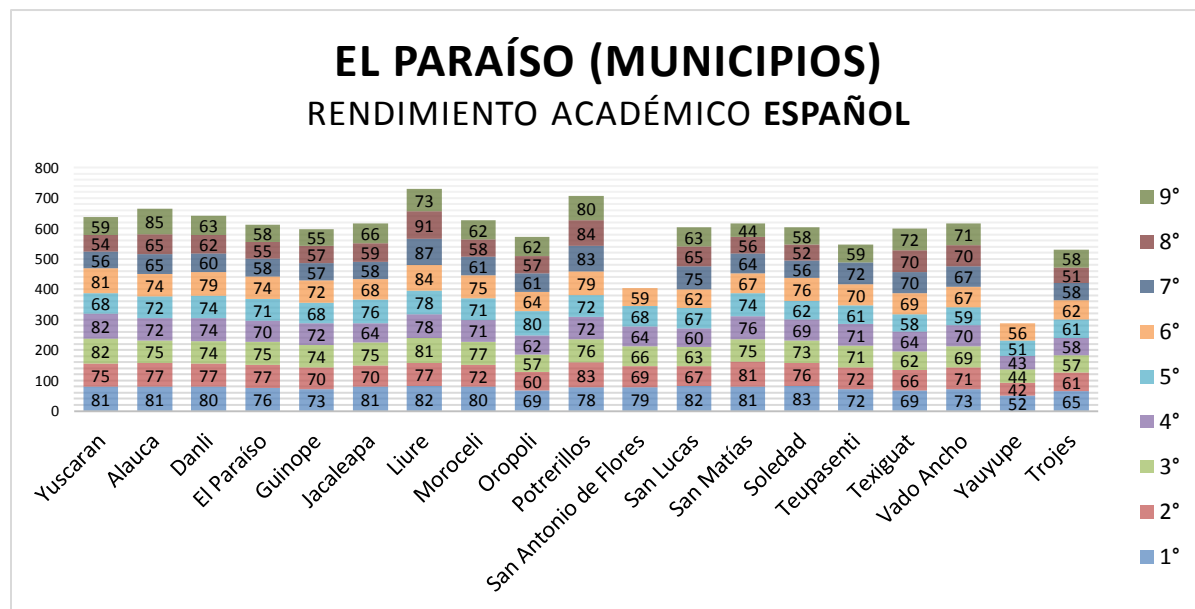
## Rendimiento Académico de Español

Grado	El Paraíso (Municipios)																		
	Yuscaran	Alauca	Danli	El Paraíso	Guinope	Jacaleapa	Liure	Moroceli	Oropoli	Potrerrillos	San Antonio de Flores	San Lucas	San Matías	Soledad	Teupasenti	Texiguat	Vado Ancho	Yauyupe	Trojes
1°	81	81	80	76	73	81	82	80	69	78	79	82	81	83	72	69	73	52	65
2°	75	77	77	77	70	70	77	72	60	83	69	67	81	76	72	66	71	42	61
3°	82	75	74	75	74	75	81	77	57	76	66	63	75	73	71	62	69	44	57
4°	82	72	74	70	72	64	78	71	62	72	64	60	76	69	71	64	70	43	58
5°	68	72	74	71	68	76	78	71	80	72	68	67	74	62	61	58	59	51	61
6°	81	74	79	74	72	68	84	75	64	79	59	62	67	76	70	69	67	56	62
7°	56	65	60	58	57	58	87	61	61	83		75	64	56	72	70	67		58
8°	54	65	62	55	57	59	91	58	57	84		65	56	52		70	70		51
9°	59	85	63	58	55	66	73	62	62	80		63	44	58	59	72	71		58

En este departamento, encontramos dos municipios que no presentaron datos del 7° al 9° grado, San Antonio de Flores y Yauyupe.

Los porcentajes más altos en español de 1° grado los obtuvieron, Soledad (83%), Liure y San Lucas ambos con 82%, Yuscaran, Alauca, Jacaleapa y San Matías con 81%.

Y, los que obtuvieron bajos porcentajes en 9° grado, San Matías (44%) y Guinope (35%).



# 07. DEPARTAMENTO DE EL PARAÍSO

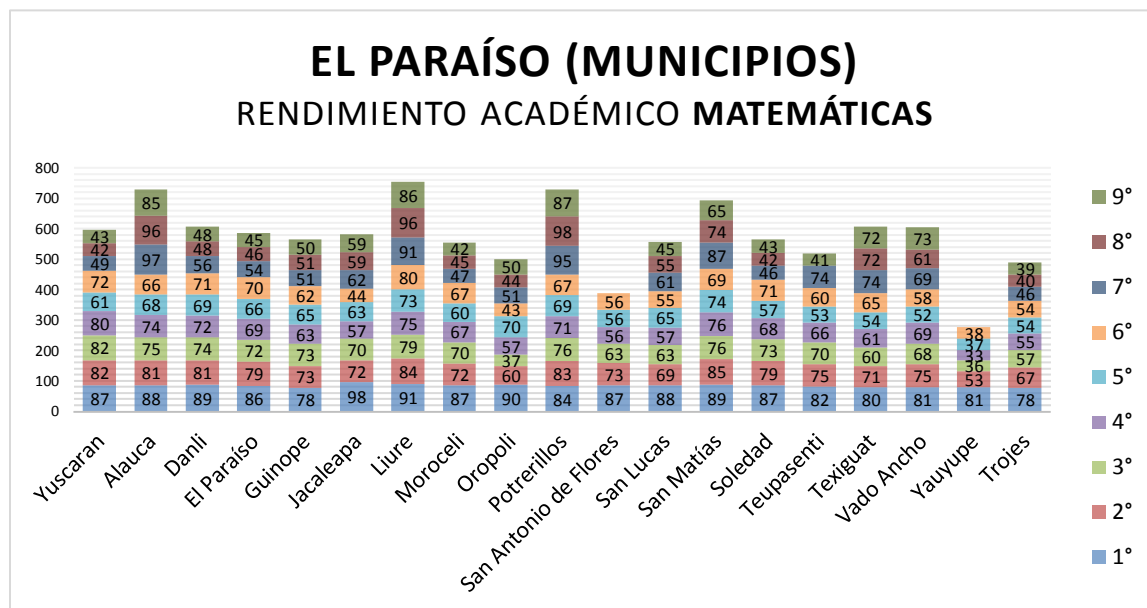
## Rendimiento Académico de Matemáticas

Grado	El Paraíso (Municipios)																		
	Yuscaran	Alauca	Danli	El Paraíso	Guinope	Jacaleapa	Liure	Moroceli	Oropoli	Potrerrillos	San Antonio de Flores	San Lucas	San Matías	Soledad	Teupasenti	Texiguat	Vado Ancho	Yauyupe	Trojes
1°	87	88	89	86	78	98	91	87	90	84	87	88	89	87	82	80	81	81	78
2°	82	81	81	79	73	72	84	72	60	83	73	69	85	79	75	71	75	53	67
3°	82	75	74	72	73	70	79	70	37	76	63	63	76	73	70	60	68	36	57
4°	80	74	72	69	63	57	75	67	57	71	56	57	76	68	66	61	69	33	55
5°	61	68	69	66	65	63	73	60	70	69	56	65	74	57	53	54	52	37	54
6°	72	66	71	70	62	44	80	67	43	67	56	55	69	71	60	65	58	38	54
7°	49	97	56	54	51	62	91	47	51	95		61	87	46	74	74	69		46
8°	42	96	48	46	51	59	96	45	44	98		55	74	42		72	61		40
9°	43	85	48	45	50	59	86	42	50	87		45	65	43	41	72	73		39

En este departamento, encontramos dos municipios que no presentaron datos del 7° al 9° grado, San Antonio de Flores y Yauyupe.

Los porcentajes más altos en español de 1° grado los obtuvieron, Soledad (83%), Liure y San Lucas ambos con 82%, Yuscaran, Alauca, Jacaleapa y San Matías con 81%.

Y, los que obtuvieron bajos porcentajes en 9° grado, San Matías (44%) y Guinope (35%).



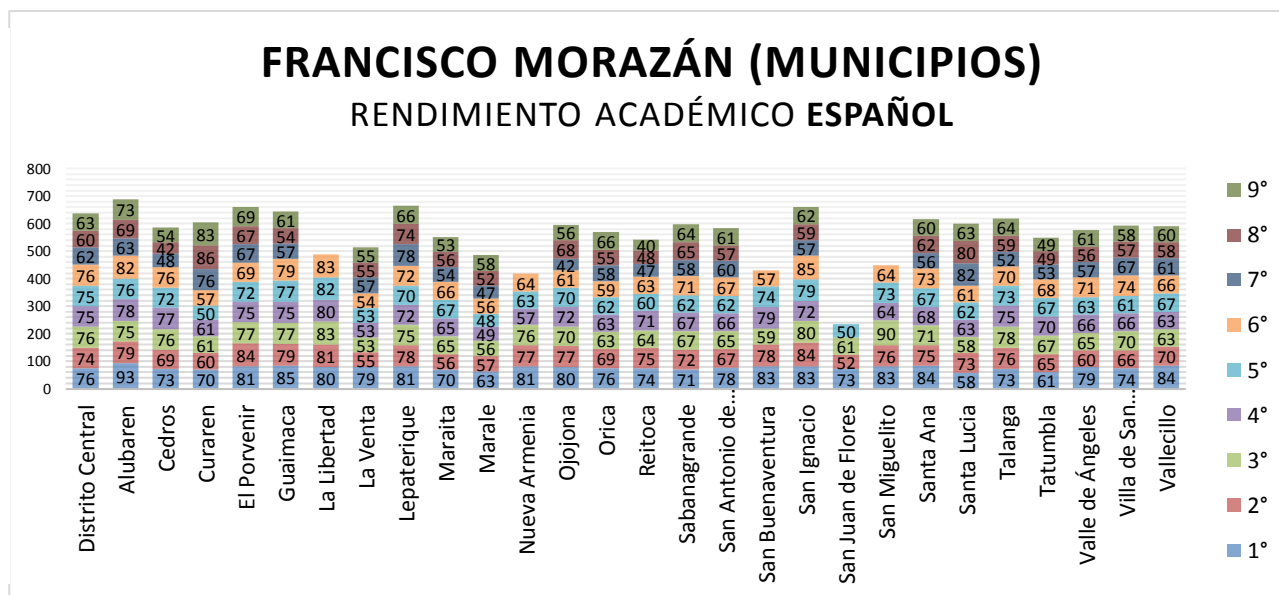
# 08. DEPARTAMENTO DE FRANCISCO MORAZÁN

## Rendimiento Académico de Español

Grado	Francisco Morazán (Municipios)																											
	Distrito Central	Alubaren	Cedros	Curaren	El Porvenir	Guaimaca	La Libertad	La Venta	Lepaterique	Maraita	Marale	Nueva Armenia	Ojojona	Orica	Reitoca	Sabanagrande	San Antonio de Oriente	San Buenaventura	San Ignacio	San Juan de Flores	San Miguelito	Santa Ana	Santa Lucía	Talanga	Tatumbula	Valle de Ángeles	Villa de San Francisco	Vallecillo
1°	76	93	73	70	81	85	80	79	81	70	63	81	80	76	74	71	78	83	83	73	83	84	58	73	61	79	74	84
2°	74	79	69	60	84	79	81	55	78	56	57	77	77	69	75	72	67	78	84	52	76	75	73	76	65	60	66	70
3°	76	75	76	61	77	77	83	53	75	65	56	76	70	63	64	67	65	59	80	61	90	71	58	78	67	65	70	63
4°	75	78	77	61	75	75	80	53	72	65	49	57	72	63	71	67	66	79	72		64	68	63	75	70	66	66	63
5°	75	76	72	50	72	77	82	53	70	67	48	63	70	62	60	62	62	74	79	50	73	67	62	73	67	63	61	67
6°	76	82	76	57	69	79	83	54	72	66	56	64	61	59	63	71	67	57	85		64	73	61	70	68	71	74	66
7°	62	63	48	76	67	57		57	78	54	47		42	58	47	58	60		57			56	82	52	53	57	67	61
8°	60	69	42	86	67	54		55	74	56	52		68	55	48	65	57		59			62	80	59	49	56	57	58
9°	63	73	54	83	69	61		55	66	53	58		56	66	40	64	61		62			60	63	64	49	61	58	60

Los municipios que alcanzaron porcentajes más altos en español de 1° grado son, Alubaren (93%), Guaimaca (85%) y Vallecillo (84%); y el más bajo es Santa Lucía.

Importante señalar que solo un municipio de los 28 logro llegar al 83%, y fue Curaren.



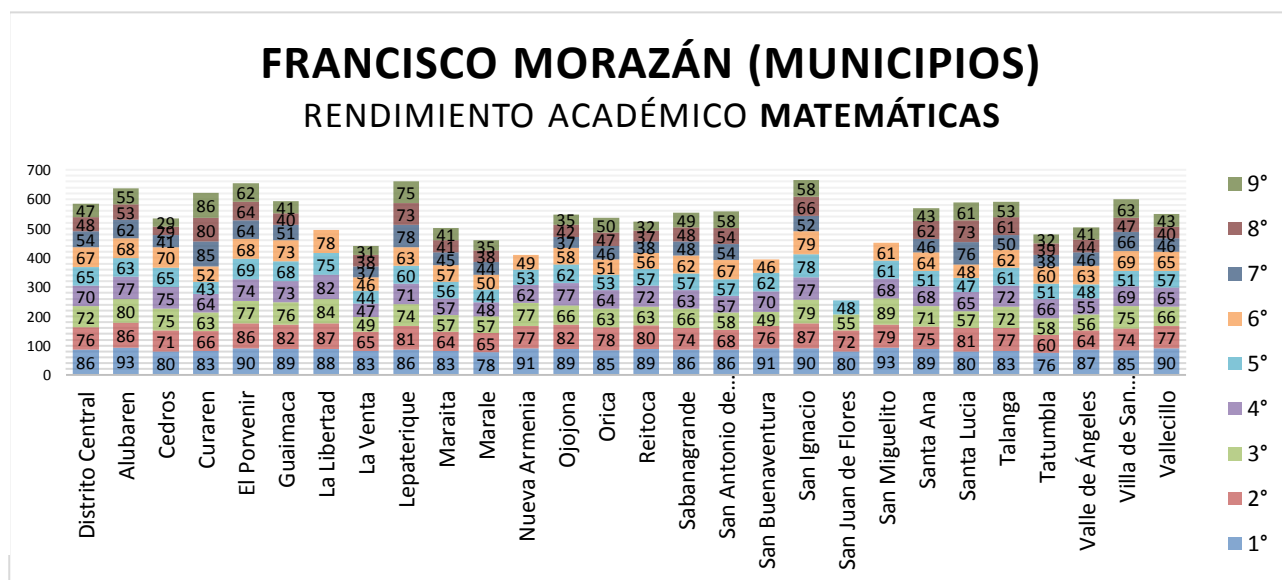
# 08. DEPARTAMENTO DE FRANCISCO MORAZÁN

## Rendimiento Académico de Matemáticas

Francisco Morazán (Municipios)																												
Grado	Distrito Central	Alubaren	Cedros	Curaren	El Porvenir	Guaimaca	La Libertad	La Venta	Lepaterique	Maraita	Marale	Nueva Armenia	Ojojona	Orica	Reitoca	Sabanagrande	San Antonio de Oriente	San Buenaventura	San Ignacio	San Juan de Flores	San Miguelito	Santa Ana	Santa Lucía	Talanga	Tatumbula	Valle de Ángeles	Villa de San Francisco	Vallecillo
1°	86	93	80	83	90	89	88	83	86	83	78	91	89	85	89	86	86	91	90	80	93	89	80	83	76	87	85	90
2°	76	86	71	66	86	82	87	65	81	64	65	77	82	78	80	74	68	76	87	72	79	75	81	77	60	64	74	77
3°	72	80	75	63	77	76	84	49	74	57	57	77	66	63	63	66	58	49	79	55	89	71	57	72	58	56	75	66
4°	70	77	75	64	74	73	82	47	71	57	48	62	77	64	72	63	57	70	77		68	68	65	72	66	55	69	65
5°	65	63	65	43	69	68	75	44	60	56	44	53	62	53	57	57	57	62	78	48	61	51	47	61	51	48	51	57
6°	67	68	70	52	68	73	78	46	63	57	50	49	58	51	56	62	67	46	79		61	64	48	62	60	63	69	65
7°	54	62	41	85	64	51		37	78	45	44		37	46	38	48	54		52			46	76	50	38	46	66	46
8°	48	53	29	80	64	40		38	73	41	38		42	47	37	48	54		66			62	73	61	39	44	47	40
9°	47	55	29	86	62	41		31	75	41	35		35	50	32	49	58		58			43	61	53	32	41	63	43

Los municipios que alcanzaron porcentajes más altos en matemáticas de 1° grado son, San Miguelito y Alubaren ambos con (93%), Nueva Armenia y San Buena Aventura con (91%); y el más bajo de todos los municipios fue Tatumbula (76%).

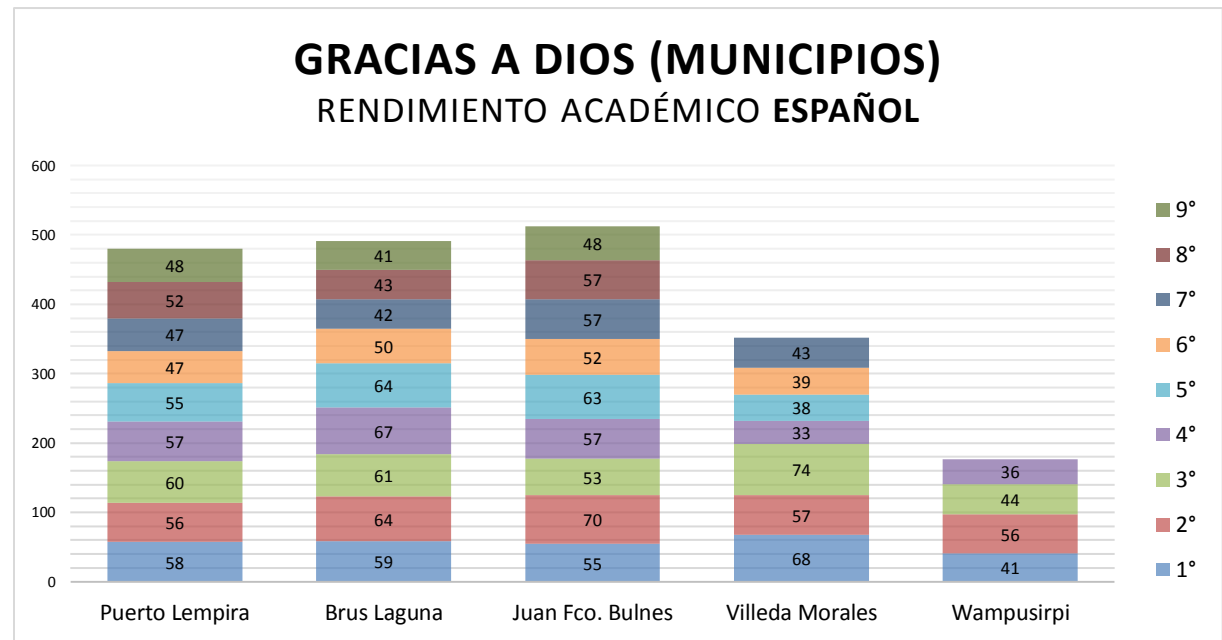
Importante señalar que solo uno de los 28 municipios logro llegar al 86%, que fue Curaren.



# 09. DEPARTAMENTO DE GRACIAS A DIOS

## Rendimiento Académico de Español

Grado	Gracias a Dios (Municipios)				
	Puerto Lempira	Brus Laguna	Juan Fco. Bulnes	Villeda Morales	Wampusirpi
1°	58	59	55	68	41
2°	56	64	70	57	56
3°	60	61	53	74	44
4°	57	67	57	33	36
5°	55	64	63	38	
6°	47	50	52	39	
7°	47	42	57	43	
8°	52	43	57		
9°	48	41	48		



En español en 1° grado, el municipio que logra la nota más alta llegando al 68% es Villeda Morales, Wampusirpi es el municipio que obtuvo menor porcentaje 41%, el cual reporta solo de 1° a 4° grados.

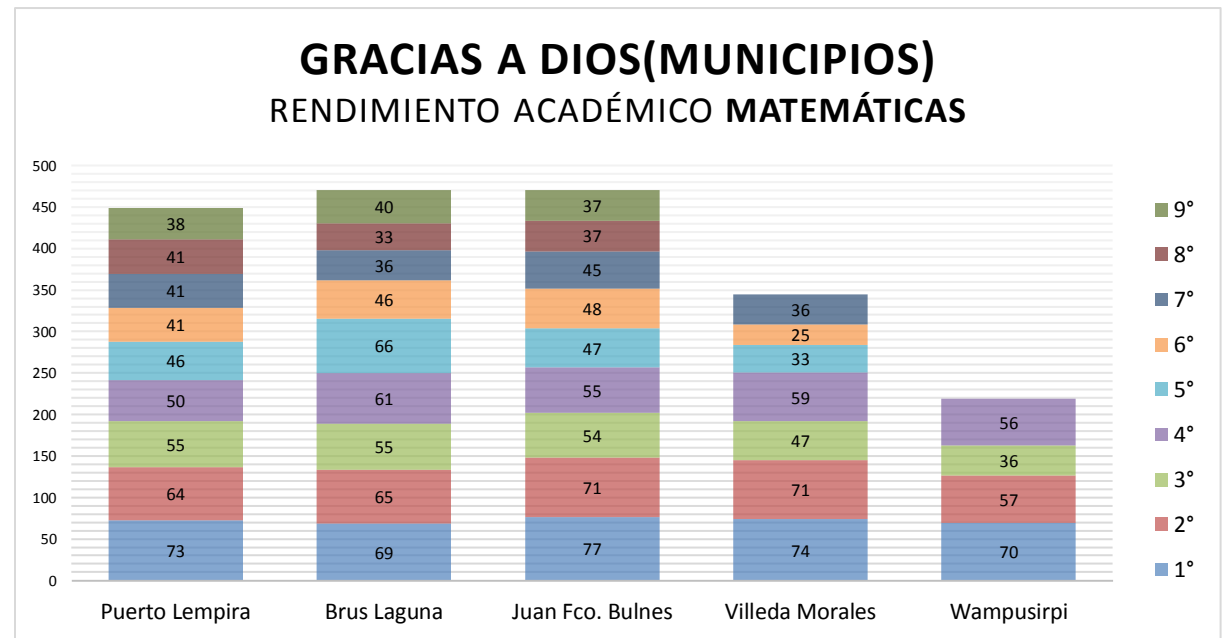
Puerto Lempira y Juan Francisco Bulnes (48%) son los porcentajes más altos que se obtienen en este departamento.



# 09. DEPARTAMENTO DE GRACIAS A DIOS

## Rendimiento Académico de Matemáticas

Grado	Gracias a Dios (Municipios)				
	Puerto Lempira	Brus Laguna	Juan Fco. Bulnes	Villeda Morales	Wampusirpi
1°	73	69	77	74	70
2°	64	65	71	71	57
3°	55	55	54	47	36
4°	50	61	55	59	56
5°	46	66	47	33	
6°	41	46	48	25	
7°	41	36	45	36	
8°	41	33	37		
9°	38	40	37		



En matemáticas de 1° grado se mejoró en relaciona español, logrando el porcentaje más alto el municipio de Juan Francisco Bulnes (77%), y Brus Laguna es el municipio que obtuvo el menor porcentaje 69%.

Sin embargo el mismo municipio de Juan Francisco Bulnes también es en 9° grado el que obtuvo la calificación más baja.

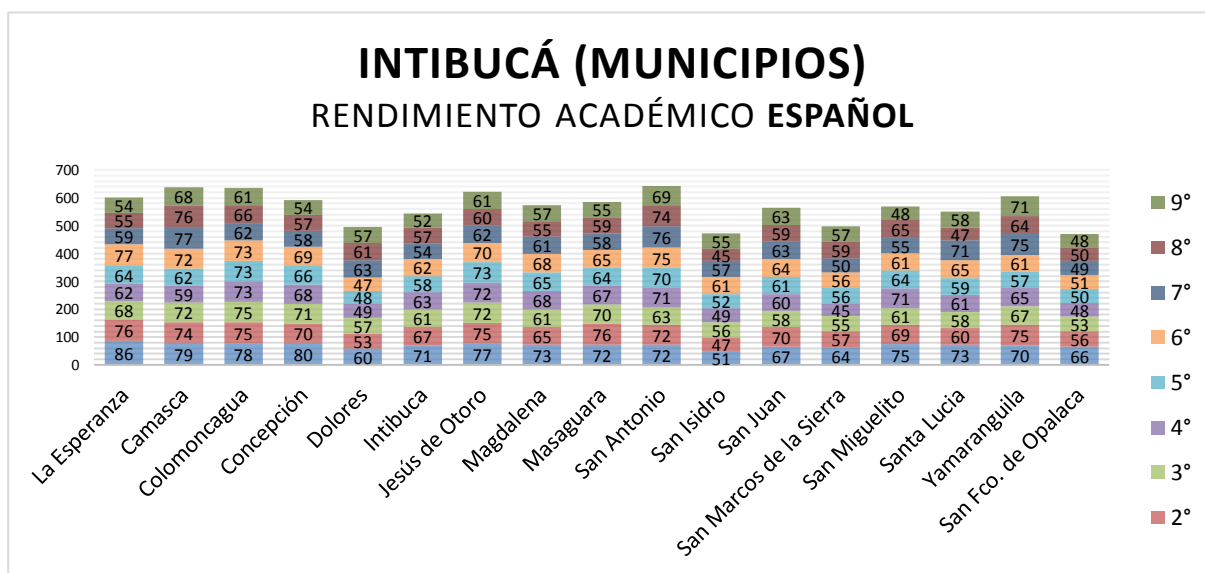
# 10. DEPARTAMENTO DE INTIBUCÁ

## Rendimiento Académico de Español

Grado	Intibucá (Municipios)																
	La Esperanza	Camasca	Colomoncagua	Concepción	Dolores	Intibuca	Jesús de Otoro	Magdalena	Masaguara	San Antonio	San Isidro	San Juan	San Marcos de la Sierra	San Miguelito	Santa Lucía	Yamaranguila	San Fco. de Opalaca
1°	86	79	78	80	60	71	77	73	72	72	51	67	64	75	73	70	66
2°	76	74	75	70	53	67	75	65	76	72	47	70	57	69	60	75	56
3°	68	72	75	71	57	61	72	61	70	63	56	58	55	61	58	67	53
4°	62	59	73	68	49	63	72	68	67	71	49	60	45	71	61	65	48
5°	64	62	73	66	48	58	73	65	64	70	52	61	56	64	59	57	50
6°	77	72	73	69	47	62	70	68	65	75	61	64	56	61	65	61	51
7°	59	77	62	58	63	54	62	61	58	76	57	63	50	55	71	75	49
8°	55	76	66	57	61	57	60	55	59	74	45	59	59	65	47	64	50
9°	54	68	61	54	57	52	61	57	55	69	55	63	57	48	58	71	48

En el departamento de Intibuca, en la asignatura de español de 1° grado, La Esperanza (86%) y Concepción (80%) son los que obtuvieron los porcentajes más altos.

Al culminar la educación básica, quienes obtuvieron los porcentajes más altos son San Antonio (68%) y Camasca (68%).



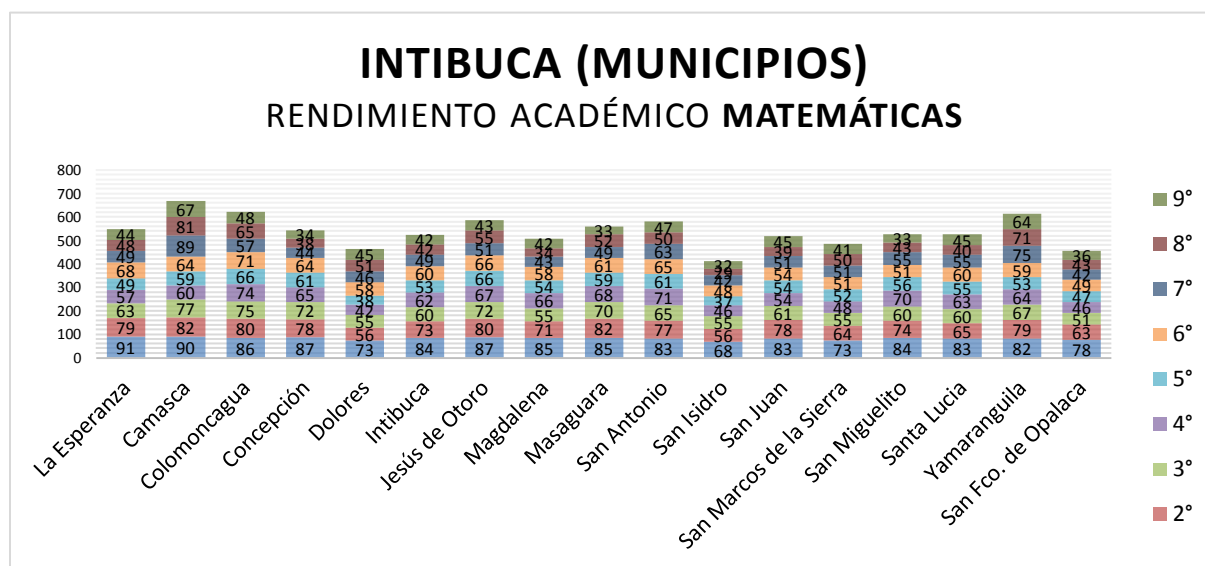
# 10. DEPARTAMENTO DE INTIBUCÁ

## Rendimiento Académico de Matemáticas

Grado	Intibuca (Municipios)																
	La Esperanza	Camasca	Colomoncagua	Concepción	Dolores	Intibuca	Jesús de Otoro	Magdalena	Masaguara	San Antonio	San Isidro	San Juan	San Marcos de la Sierra	San Miguelito	Santa Lucía	Yamaranguila	San Fco. de Opalaca
1°	91	90	86	87	73	84	87	85	85	83	68	83	73	84	83	82	78
2°	79	82	80	78	56	73	80	71	82	77	56	78	64	74	65	79	63
3°	63	77	75	72	55	60	72	55	70	65	55	61	55	60	60	67	51
4°	57	60	74	65	42	62	67	66	68	71	46	54	48	70	63	64	46
5°	49	59	66	61	38	53	66	54	59	61	37	54	52	56	55	53	47
6°	68	64	71	64	58	60	66	58	61	65	48	54	51	51	60	59	49
7°	49	89	57	44	46	49	51	43	49	63	42	51	51	55	75	42	
8°	48	81	65	38	51	42	55	34	52	50	29	39	50	43	40	71	43
9°	44	67	48	34	45	42	43	42	33	47	32	45	41	33	45	64	36

En la asignatura de matemáticas de 1° grado, La Esperanza (91%) y Camasca (90%) son los que obtuvieron los porcentajes más altos.

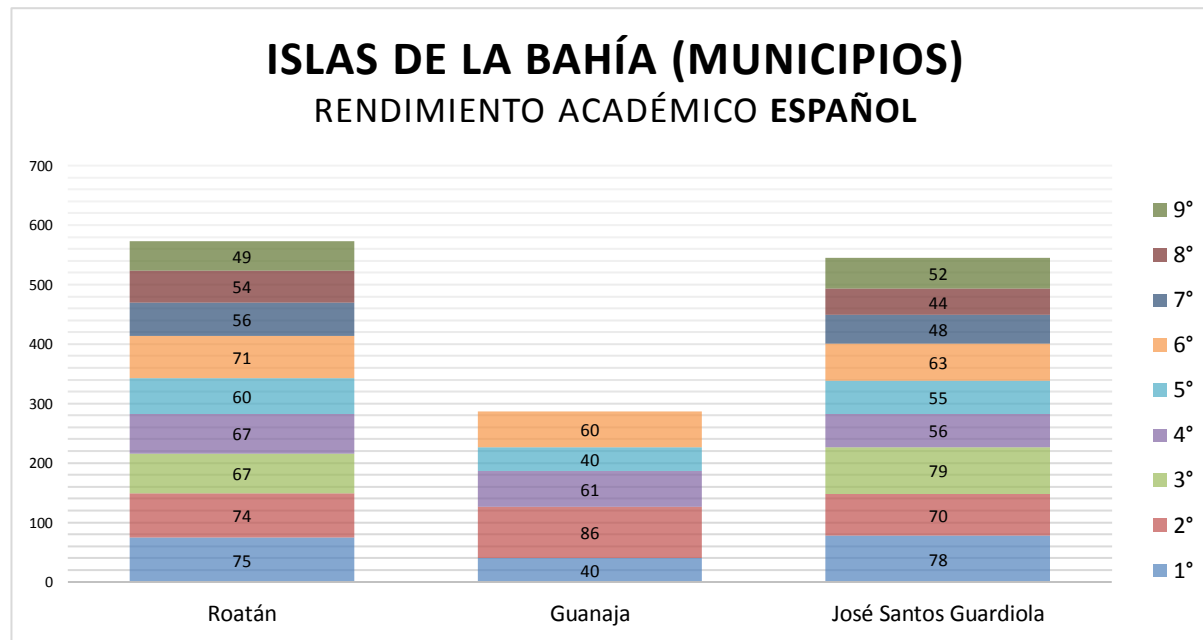
Y al culminar la educación básica, quienes obtuvieron los porcentajes más altos son nuevamente Camasca (67%) y Yamaranguila (64%).



# 11. DEPARTAMENTO DE ISLAS DE LA BAHÍA

## Rendimiento Académico de Español

Grado	Islas de la Bahía (Municipios)		
	Roatán	Guanaja	José Santos Guardiola
1°	75	40	78
2°	74	86	70
3°	67		79
4°	67	61	56
5°	60	40	55
6°	71	60	63
7°	56		48
8°	54		44
9°	49		52



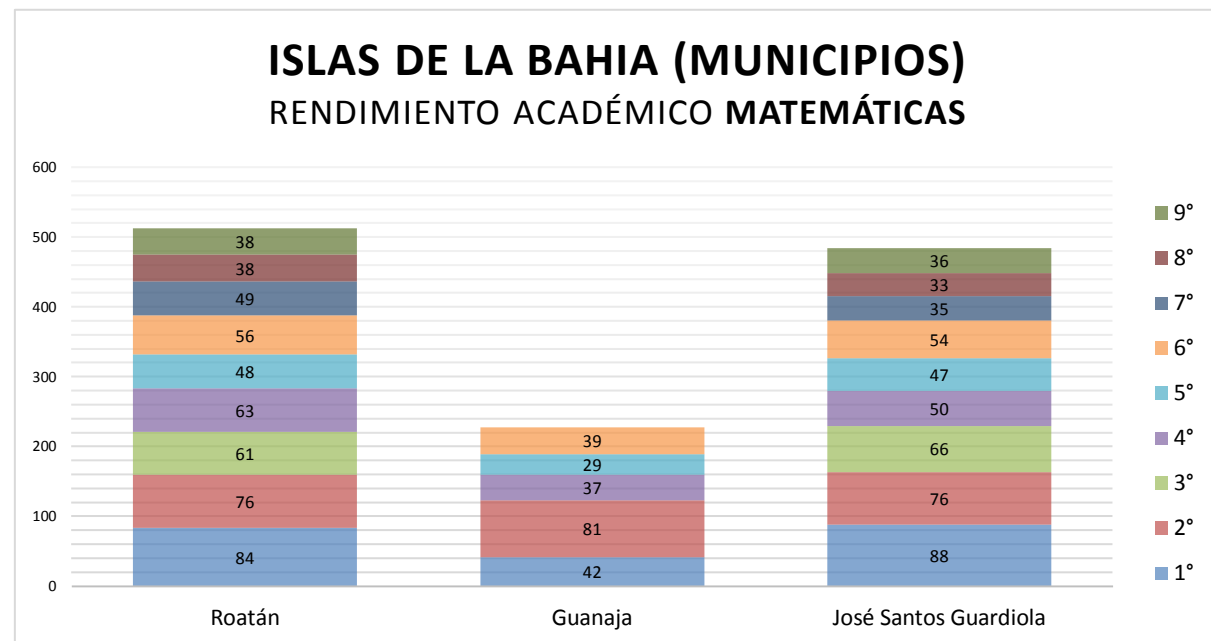
En español de 1° grado, los municipios de José Santos Guardiola (78%) y Roatán (75%) son los que obtuvieron porcentajes más altos, y Guanaja (40%) el que menor porcentaje obtuvo.

El municipio de José Santos Guardiola (52%) es el que mejor porcentaje obtuvo en 9° grado.

# 11. DEPARTAMENTO DE ISLAS DE LA BAHÍA

## Rendimiento Académico de Matemáticas

Grado	Islas de la Bahía (Municipios)		
	Roatán	Guanaja	José Santos Guardiola
1°	84	42	88
2°	76	81	76
3°	61		66
4°	63	37	50
5°	48	29	47
6°	56	39	54
7°	49		35
8°	38		33
9°	38		36



En matemáticas de 1° grado, se obtuvieron mejores porcentajes que en español, donde José Santos Guardiola (88%) y Roatán (84%) son los que ocupan el primer y segundo lugar, Guanaja (42%) ocupa el tercer lugar.

Nuevamente el municipio de Roatán (38%) es el que mejor porcentaje obtuvo en 9° grado.

# 12. DEPARTAMENTO DE LA PAZ

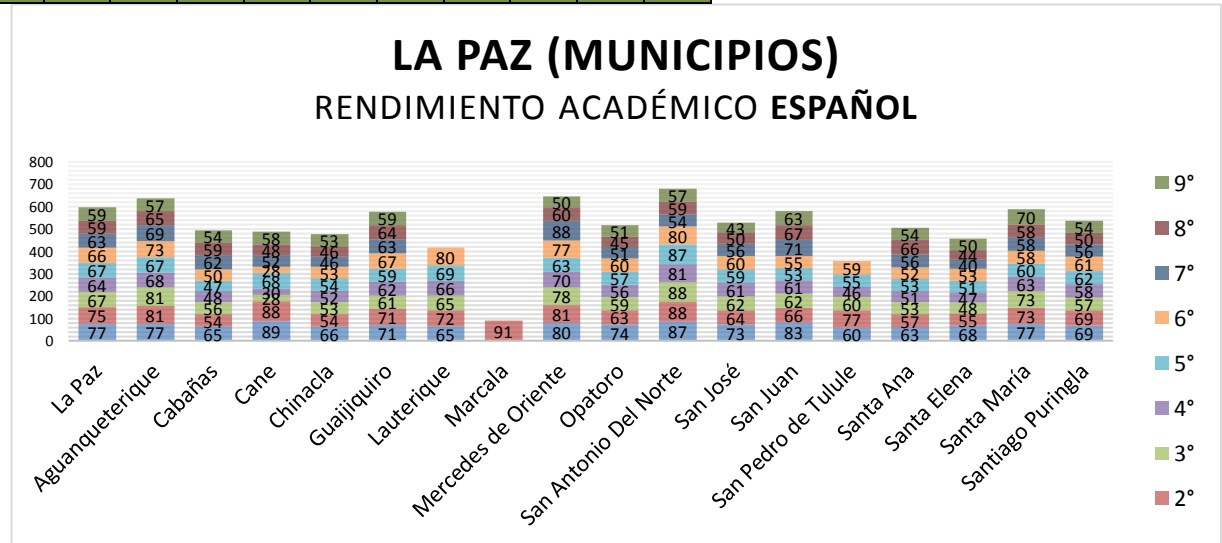
## Rendimiento Académico de Español

Grado	La Paz (Municipios)																	
	La Paz	Aguanqueterique	Cabañas	Cane	Chinacía	Guajiquiro	Lauterique	Marcala	Mercedes de Oriente	Opatoro	San Antonio Del Norte	San José	San Juan	San Pedro de Tulule	Santa Ana	Santa Elena	Santa María	Santiago Puringla
1°	77	77	65	89	66	71	65		80	74	87	73	83	60	63	68	77	69
2°	75	81	54	88	54	71	72	91	81	63	88	64	66	77	57	55	73	69
3°	67	81	56	28	53	61	65		78	59	88	62	62	60	53	48	73	57
4°	64	68	48	30	52	62	66		70	56	81	61	61	46	51	47	63	58
5°	67	67	47	68	54	59	69		63	57	87	59	53	55	53	51	60	62
6°	66	73	50	28	53	67	80		77	60	80	60	55	59	52	53	58	61
7°	63	69	62	52	46	63			88	51	54	56	71		56	40	58	56
8°	59	65	59	48	46	64			60	45	59	50	67		66	44	58	50
9°	59	57	54	58	53	59			50	51	57	43	63		54	50	70	54

En español, los municipios con mejores porcentajes son Cane (89%), San Juan (83%) y Mercedes de Oriente (80%) en 1° grado.

Cabe señalar que algunos municipios reportaron información incompleta entre ellos Marcala que solo reporto 2° grado.

Al culminar el tercer ciclo, el mejor porcentaje obtenido fue Santa María con 70%.



# 12. DEPARTAMENTO DE LA PAZ

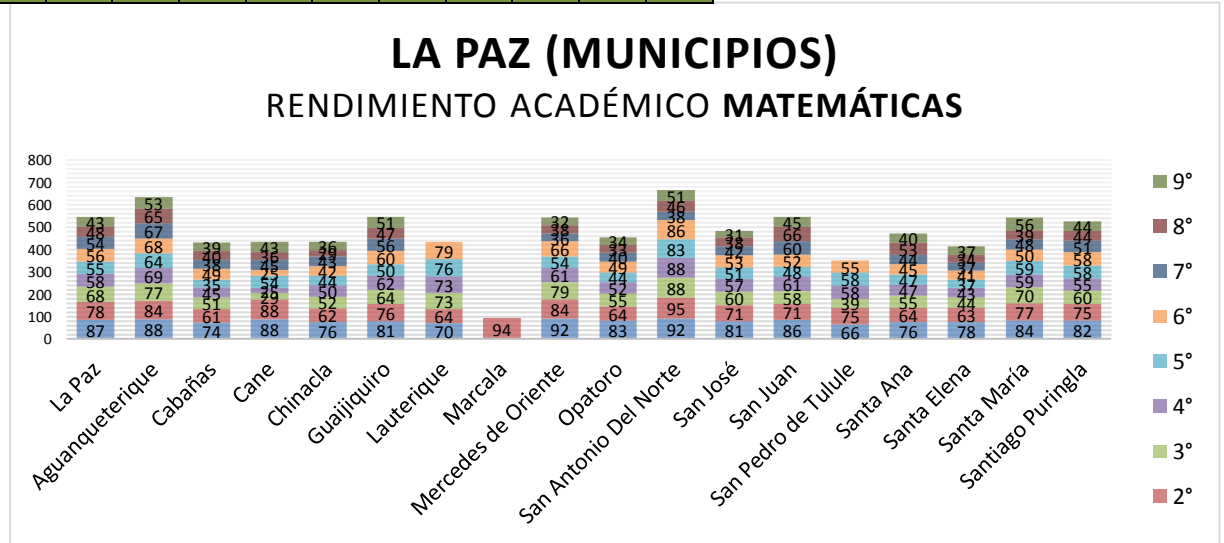
## Rendimiento Académico de Matemáticas

Grado	La Paz (Municipios)																	
	La Paz	Aguanqueterique	Cabañas	Cane	Chinacla	Guajiquiro	Lauterique	Marcala	Mercedes de Oriente	Opatoro	San Antonio Del Norte	San José	San Juan	San Pedro de Tulule	Santa Ana	Santa Elena	Santa María	Santiago Puringla
1°	87	88	74	88	76	81	70		92	83	92	81	86	66	76	78	84	82
2°	78	84	61	88	62	76	64	94	84	64	95	71	71	75	64	63	77	75
3°	68	77	51	29	52	64	73		79	55	88	60	58	39	55	44	70	60
4°	58	69	45	25	50	62	73		61	52	88	57	61	58	47	43	59	55
5°	55	64	35	54	44	50	76		54	44	83	51	48	58	47	37	59	58
6°	56	68	49	25	42	60	79		66	49	86	53	52	55	45	41	50	58
7°	54	67	38	45	43	56			36	40	38	42	60		44	37	48	51
8°	48	65	40	36	29	47			38	33	46	38	66		53	34	39	44
9°	43	53	39	43	36	51			32	34	51	31	45		40	37	56	44

En matemáticas, los municipios con mejores porcentajes Mercedes de Oriente (92%) y San Antonio del Norte (92%) en 1° grado.

Pero al culminar el tercer ciclo, el mejor porcentaje obtenido fue Santa María con 56%.

Importante señalar que el municipio de Mercedes de Oriente mantiene una constante de porcentajes altos en ambas asignaturas.

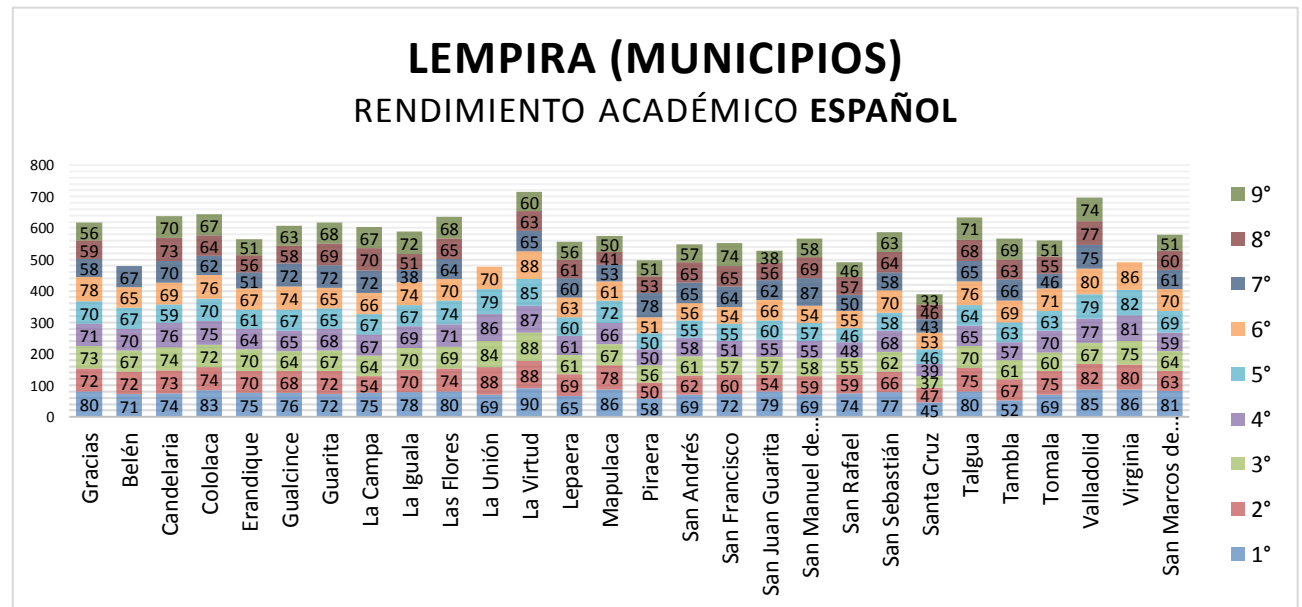


# 13. DEPARTAMENTO DE LEMPIRA

## Rendimiento Académico de Español

Lempira (Municipios)																												
Grado	Gracias	Belén	Candelaria	Cololaca	Erandique	Gualcince	Guarita	La Campa	La Iguala	Las Flores	La Unión	La Virtud	Lepaera	Mapulaca	Piraera	San Andrés	San Francisco	San Juan Guarita	San Manuel de Colohete	San Rafael	San Sebastián	Santa Cruz	Talgua	Tambla	Tomala	Valladolid	Virginia	San Marcos de Caiquin
1°	80	71	74	83	75	76	72	75	78	80	69	90	65	86	58	69	72	79	69	74	77	45	80	52	69	85	86	81
2°	72	72	73	74	70	68	72	54	70	74	88	88	69	78	50	62	60	54	59	59	66	47	75	67	75	82	80	63
3°	73	67	74	72	70	64	67	64	70	69	84	88	61	67	56	61	57	57	58	55	62	37	70	61	60	67	75	64
4°	71	70	76	75	64	65	68	67	69	71	86	87	61	66	50	58	51	55	55	48	68	39	65	57	70	77	81	59
5°	70	67	59	70	61	67	65	67	67	74	79	85	60	72	50	55	55	60	57	46	58	46	64	63	63	79	82	69
6°	78	65	69	76	67	74	65	66	74	70	70	88	63	61	51	56	54	66	54	55	70	53	76	69	71	80	86	70
7°	58	67	70	62	51	72	72	72	38	64		65	60	53	78	65	64	62	87	50	58	43	65	66	46	75		61
8°	59		73	64	56	58	69	70	51	65		63	61	41	53	65	65	56	69	57	64	46	68	63	55	77		60
9°	56		70	67	51	63	68	67	72	68		60	56	50	51	57	74	38	58	46	63	33	71	69	51	74		51

En español, a nivel de municipios de todo el departamento los mejores porcentajes los presenta La Virtud; y el de menores porcentajes en todos los grados es Santa Cruz.



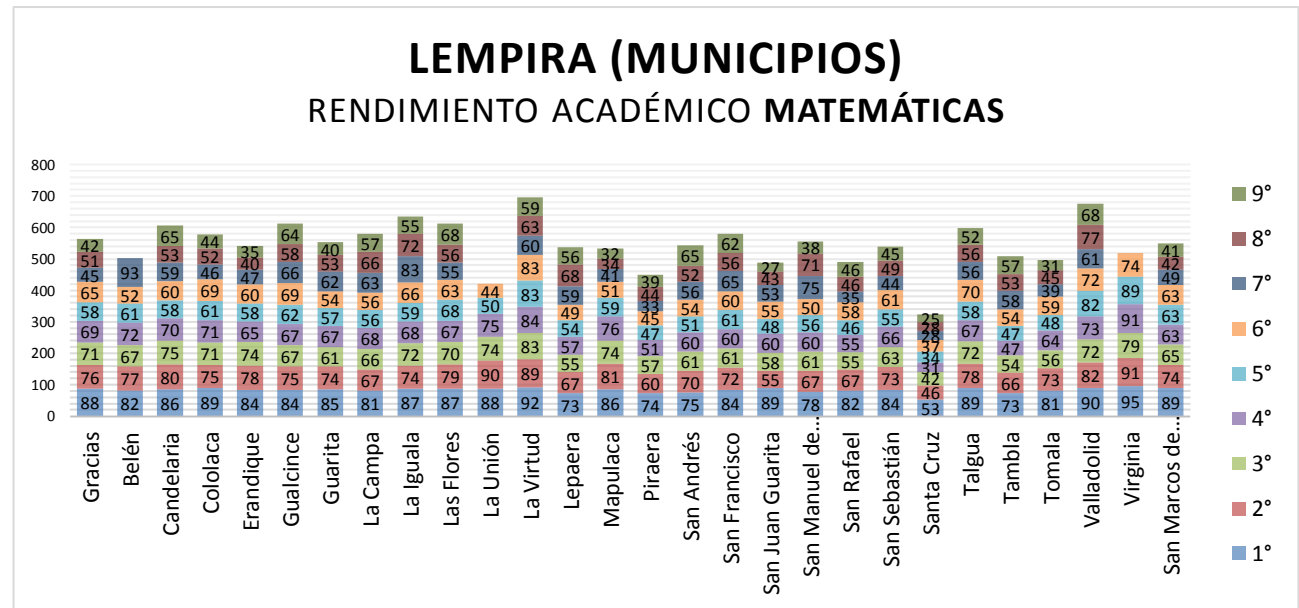


# 13. DEPARTAMENTO DE LEMPIRA

## Rendimiento Académico de Matemáticas

Grado	Lempira (Municipios)																											
	Gracias	Belén	Candelaria	Cololaca	Erandique	Gualcince	Guarita	La Campa	La Iguala	Las Flores	La Unión	La Virtud	Lepaera	Mapulaca	Piraera	San Andrés	San Francisco	San Juan Guarita	San Manuel de Colohete	San Rafael	San Sebastián	Santa Cruz	Talgua	Tambla	Tomala	Valladolid	Virginia	San Marcos de Caiquin
1°	88	82	86	89	84	84	85	81	87	87	88	92	73	86	74	75	84	89	78	82	84	53	89	73	81	90	95	89
2°	76	77	80	75	78	75	74	67	74	79	90	89	67	81	60	70	72	55	67	67	73	46	78	66	73	82	91	74
3°	71	67	75	71	74	67	61	66	72	70	74	83	55	74	57	61	61	58	61	55	63	42	72	54	56	72	79	65
4°	69	72	70	71	65	67	67	68	68	67	75	84	57	76	51	60	60	60	60	55	66	31	67	47	64	73	91	63
5°	58	61	58	61	58	62	57	56	59	68	50	83	54	59	47	51	61	48	56	46	55	34	58	47	48	82	89	63
6°	65	52	60	69	60	69	54	56	66	63	44	83	49	51	45	54	60	55	50	58	61	37	70	54	59	72	74	63
7°	45	93	59	46	47	66	62	63	83	55		60	59	41	33	56	65	53	75	35	44	28	56	58	39	61	49	
8°	51		53	52	40	58	53	66	72	56		63	68	34	44	52	56	43	71	46	49	28	56	53	45	77	42	
9°	42		65	44	35	64	40	57	55	68		59	56	32	39	65	62	27	38	46	45	25	52	57	31	68	41	

En matemáticas, a nivel de municipios de todo el departamento los mejores porcentajes al igual a español los presenta La Virtud, sumándose el municipio de Valladolid; y el de menor porcentaje en todos los grados es Santa Cruz.



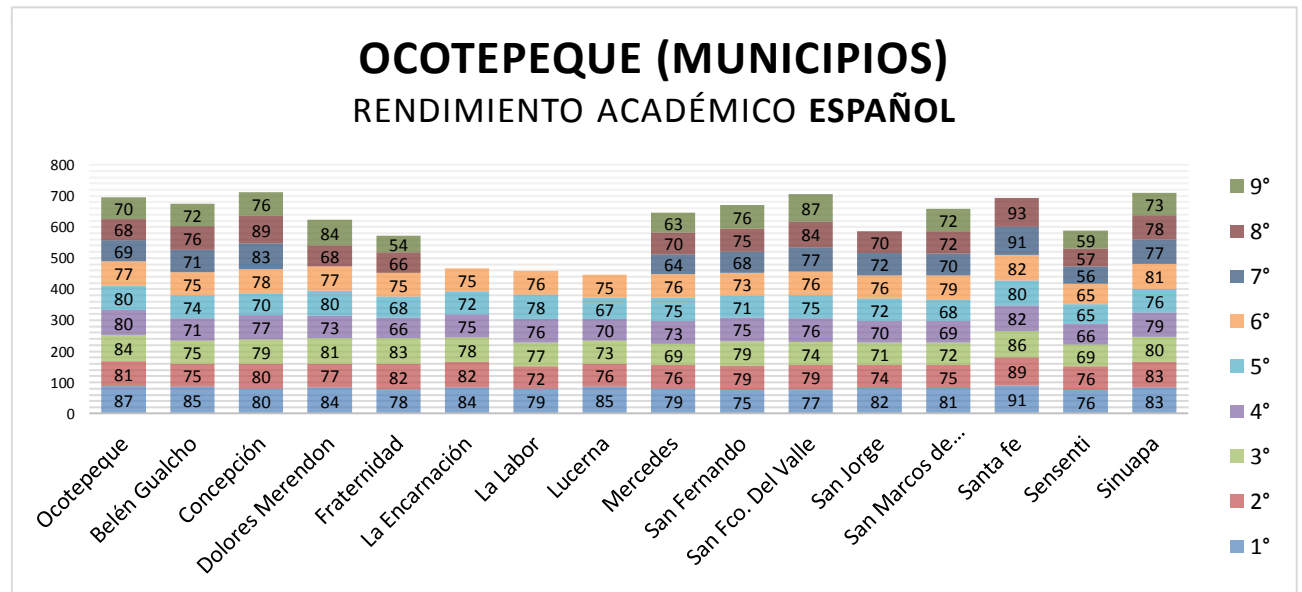
# 14. DEPARTAMENTO DE OCOTEPEQUE

## Rendimiento Académico de Español

Grado	Ocotepeque (Municipios)															
	Ocotepeque	Belén Gualcho	Concepción	Dolores Merendon	Fraternidad	La Encarnación	La Labor	Lucerna	Mercedes	San Fernando	San Fco. Del Valle	San Jorge	San Marcos de Ocotepeque	Santa fe	Sensenti	Sinuapa
1°	87	85	80	84	78	84	79	85	79	75	77	82	81	91	76	83
2°	81	75	80	77	82	82	72	76	76	79	79	74	75	89	76	83
3°	84	75	79	81	83	78	77	73	69	79	74	71	72	86	69	80
4°	80	71	77	73	66	75	76	70	73	75	76	70	69	82	66	79
5°	80	74	70	80	68	72	78	67	75	71	75	72	68	80	65	76
6°	77	75	78	77	75	75	76	75	76	73	76	76	79	82	65	81
7°	69	71	83						64	68	77	72	70	91	56	77
8°	68	76	89	68	66				70	75	84	70	72	93	57	78
9°	70	72	76	84	54				63	76	87		72	59	73	

En la Asignatura de español el porcentaje más alto en todo el departamento de Ocotepeque lo obtuvo el municipio de Santa fe (91%) y el menor fue Sensenti (76%) ambos en 1° grado.

Pero al culminar el tercer ciclo de educación básica, el mejor porcentaje obtenido fue en San Francisco del Valle (56%).



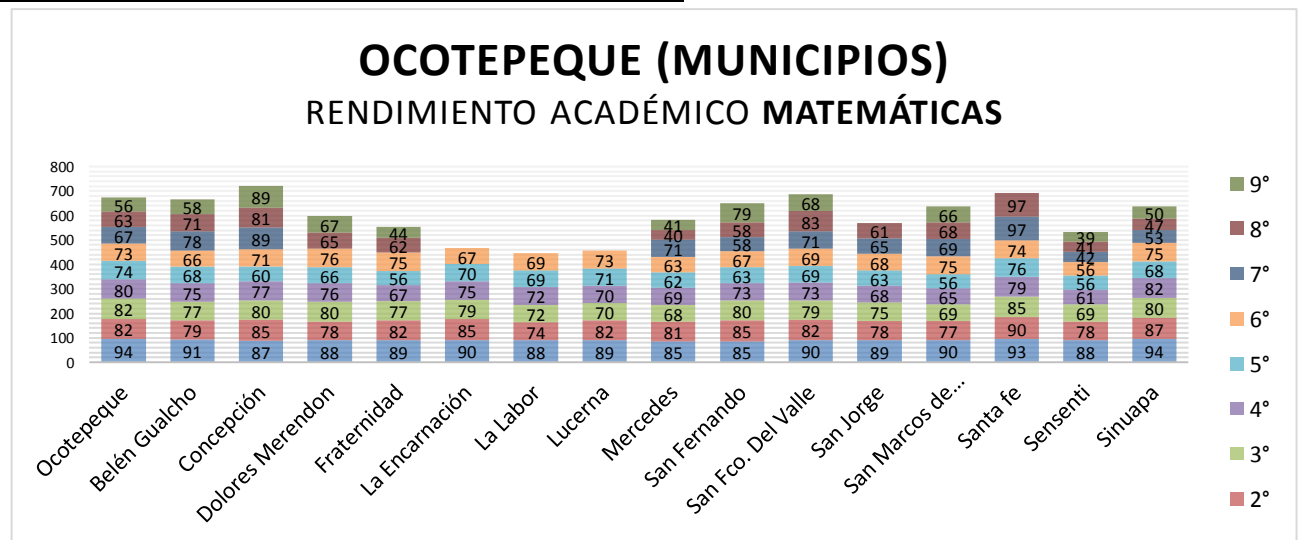
# 14. DEPARTAMENTO DE OCOTEPEQUE

## Rendimiento Académico de Matemáticas

Grado	Ocotepeque (Municipios)															
	Ocotepeque	Belén Gualcho	Concepción	Dolores Merendon	Fraternidad	La Encarnación	La Labor	Lucerna	Mercedes	San Fernando	San Fco. Del Valle	San Jorge	San Marcos de Ocotepeque	Santa fe	Sensenti	Sinuapa
1°	94	91	87	88	89	90	88	89	85	85	90	89	90	93	88	94
2°	82	79	85	78	82	85	74	82	81	85	82	78	77	90	78	87
3°	82	77	80	80	77	79	72	70	68	80	79	75	69	85	69	80
4°	80	75	77	76	67	75	72	70	69	73	73	68	65	79	61	82
5°	74	68	60	66	56	70	69	71	62	63	69	63	56	76	56	68
6°	73	66	71	76	75	67	69	73	63	67	69	68	75	74	56	75
7°	67	78	89						71	58	71	65	69	97	42	53
8°	63	71	81	65	62				40	58	83	61	68	97	41	47
9°	56	58	89	67	44				41	79	68		66		39	50

En matemáticas el porcentaje más alto lo comparte los municipios de Ocotepeque y Sinuapa ambos con (94%) en 1° grado.

Al culminar la educación básica, es decir el 9° grado el mejor porcentaje obtenido fue en Concepción (89%).

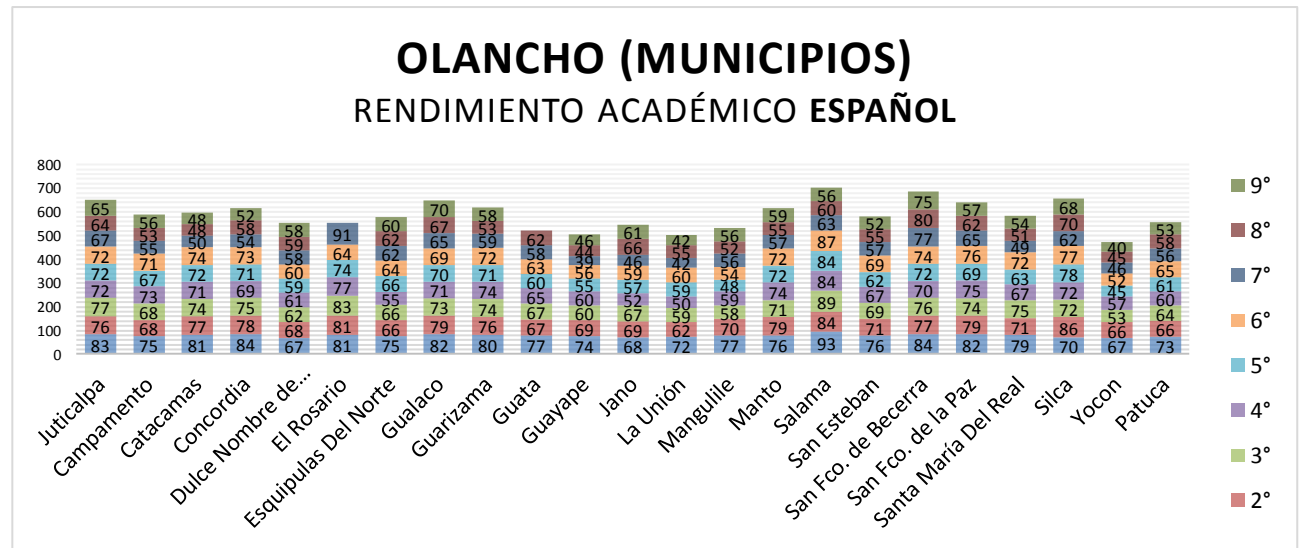


# 15. DEPARTAMENTO DE OLANCHO

## Rendimiento Académico de Español

Grado	Olancho (Municipios)																						
	Juticalpa	Campamento	Catacamas	Concordia	Dulce Nombre de Culmi	El Rosario	Esquipulas Del Norte	Gualaco	Guarizama	Guata	Guayape	Jano	La Unión	Manguile	Manto	Salama	San Esteban	San Fco. de Becerra	San Fco. de la Paz	Santa María Del Real	Silca	Yocon	Patuca
1°	83	75	81	84	67	81	75	82	80	77	74	68	72	77	76	93	76	84	82	79	70	67	73
2°	76	68	77	78	68	81	66	79	76	67	69	69	62	70	79	84	71	77	79	71	86	66	66
3°	77	68	74	75	62	83	66	73	74	67	60	67	59	58	71	89	69	76	74	75	72	53	64
4°	72	73	71	69	61	77	55	71	74	65	60	52	50	59	74	84	67	70	75	67	72	57	60
5°	72	67	72	71	59	74	66	70	71	60	55	57	59	48	72	84	62	72	69	63	78	45	61
6°	72	71	74	73	60	64	64	69	72	63	56	59	60	54	72	87	69	74	76	72	77	52	65
7°	67	55	50	54	58	91	62	65	59	58	39	46	42	56	57	63	57	77	65	49	62	46	56
8°	64	53	48	58	59		62	67	53	62	44	66	55	52	55	60	55	80	62	51	70	45	58
9°	65	56	48	52	58		60	70	58		46	61	42	56	59	56	52	75	57	54	68	40	53

En el departamento de Olancho en español de 1° grado el mejor porcentaje lo presentan los municipios de Concordia y San Francisco de Becerra (84%). Y en 9° grado el mejor porcentaje fue obtenido también por San Francisco de Becerra (75%).



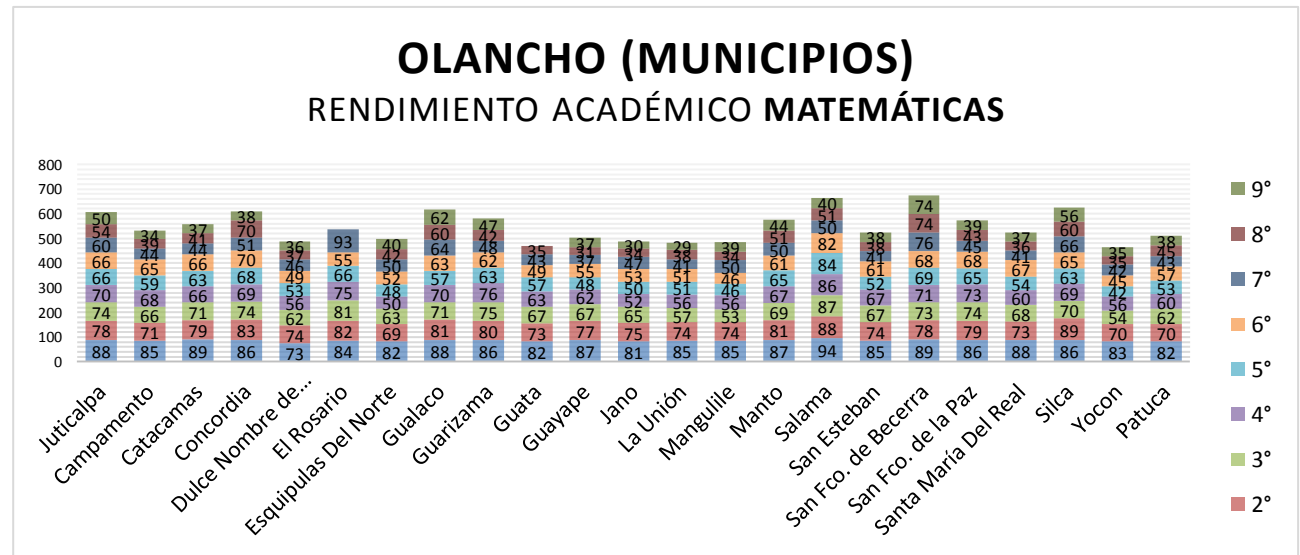
# 15. DEPARTAMENTO DE OLANCHO

## Rendimiento Académico de Matemáticas

Grado	Olancho (Municipios)																						
	Juticalpa	Campamento	Catacamas	Concordia	Dulce Nombre de Culmi	El Rosario	Esquipulas Del Norte	Gualaco	Guarizama	Guata	Guayape	Jano	La Unión	Manguile	Manto	Salama	San Esteban	San Fco. de Becerra	San Fco. de la Paz	Santa María Del Real	Silca	Yocon	Patuca
1°	88	85	89	86	73	84	82	88	86	82	87	81	85	85	87	94	85	89	86	88	86	83	82
2°	78	71	79	83	74	82	69	81	80	73	77	75	74	74	81	88	74	78	79	73	89	70	70
3°	74	66	71	74	62	81	63	71	75	67	67	65	57	53	69	87	67	73	74	68	70	54	62
4°	70	68	66	69	56	75	50	70	76	63	62	52	56	56	67	86	67	71	73	60	69	56	60
5°	66	59	63	68	53	66	48	57	63	57	48	50	51	46	65	84	52	69	65	54	63	42	53
6°	66	65	66	70	49	55	52	63	62	49	55	53	51	46	61	82	61	68	68	67	65	45	57
7°	60	44	44	51	46	93	50	64	48	43	37	47	41	50	50	50	41	76	45	41	66	42	43
8°	54	39	41	70	37		42	60	42	35	31	34	38	34	51	51	38	74	43	36	60	35	45
9°	50	34	37	38	36		40	62	47		37	30	29	39	44	40	38	74	39	37	56	35	38

En el departamento de Olancho en matemáticas de 1° grado el mejor porcentaje obtenido fue el municipio de Salama (94%), y el de menor porcentaje fue Dulce Nombre de Culmi (73%).

Y en 9° grado el mejor porcentaje fue obtenido también por San Francisco de Becerra (74%); resaltando que este municipio obtuvo en ambas asignaturas los mejores resultados.



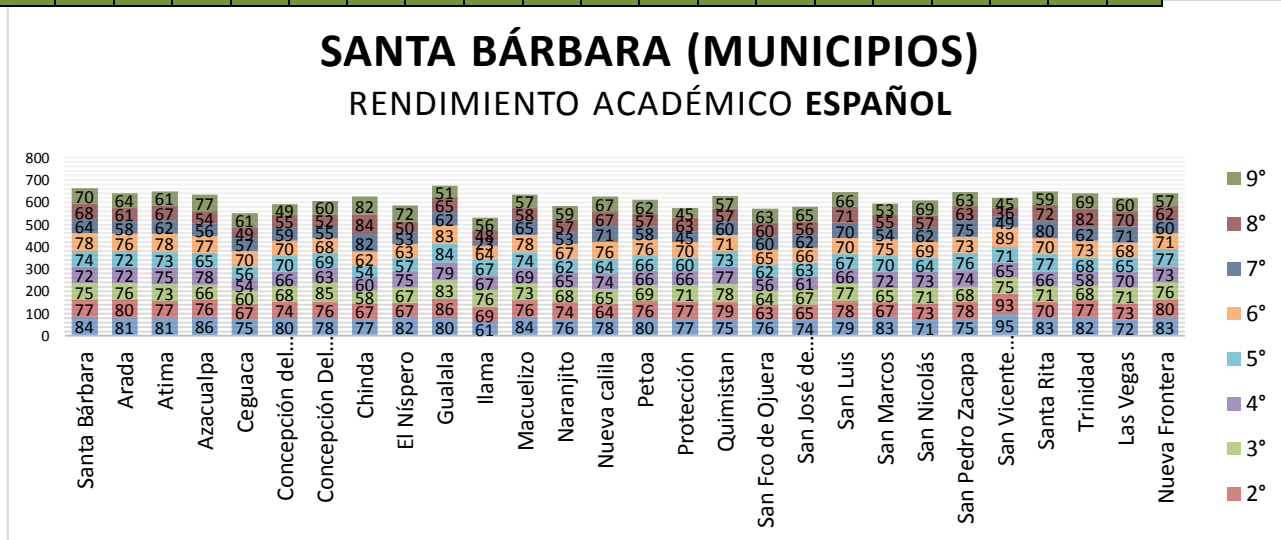
# 16. DEPARTAMENTO DE SANTA BÁRBARA

## Rendimiento Académico de Español

Grado	Santa Bárbara (Municipios)																											
	Santa Bárbara	Arada	Atima	Azacualpa	Ceguaca	Concepción del Norte	Concepción Del Sur	Chinda	El Nispero	Gualala	Ilama	Macuelizo	Naranjito	Nueva cailla	Pettoa	Protección	Quimistan	San Fco de Ojuera	San José de Colinas	San Luis	San Marcos	San Nicolás	San Pedro Zacapa	San Vicente Centenario	Santa Rita	Trinidad	Las Vegas	Nueva Frontera
1°	84	81	81	86	75	80	78	77	82	80	61	84	76	78	80	77	75	76	74	79	83	71	75	95	83	82	72	83
2°	77	80	77	76	67	74	76	67	67	86	69	76	74	64	76	77	79	63	65	78	67	73	78	93	70	77	73	80
3°	75	76	73	66	60	68	85	58	67	83	76	73	68	65	69	71	78	64	67	77	65	71	68	75	71	68	71	76
4°	72	72	75	78	54	66	63	60	75	79	67	69	65	74	66	66	77	56	61	66	72	73	74	65	66	58	70	73
5°	74	72	73	65	56	70	69	54	57	84	67	74	62	64	66	60	73	62	63	67	70	64	76	71	77	68	65	77
6°	78	76	78	77	70	70	68	62	63	83	64	78	67	76	76	70	71	65	66	70	75	69	73	89	70	73	68	71
7°	64	58	62	56	57	59	55	82	53	62	23	65	53	71	58	45	60	60	62	70	54	62	75	49	80	62	71	60
8°	68	61	67	54	49	55	52	84	50	65	48	58	57	67	57	63	57	60	56	71	55	57	63	36	72	82	70	62
9°	70	64	61	77	61	49	60	82	72	51	56	57	59	67	62	45	57	63	65	66	53	69	63	45	59	69	60	57

En Santa Bárbara en español de 1° grado, el mejor porcentaje obtenido fue el municipio de San Vicente Centenario (95%) obteniendo una de los mejores porcentajes a nivel nacional.

Y en 9° grado el mejor porcentaje fue obtenido por Chinda (82%); y el menor lo obtuvo Protección junto con San Vicente Centenario (45%).



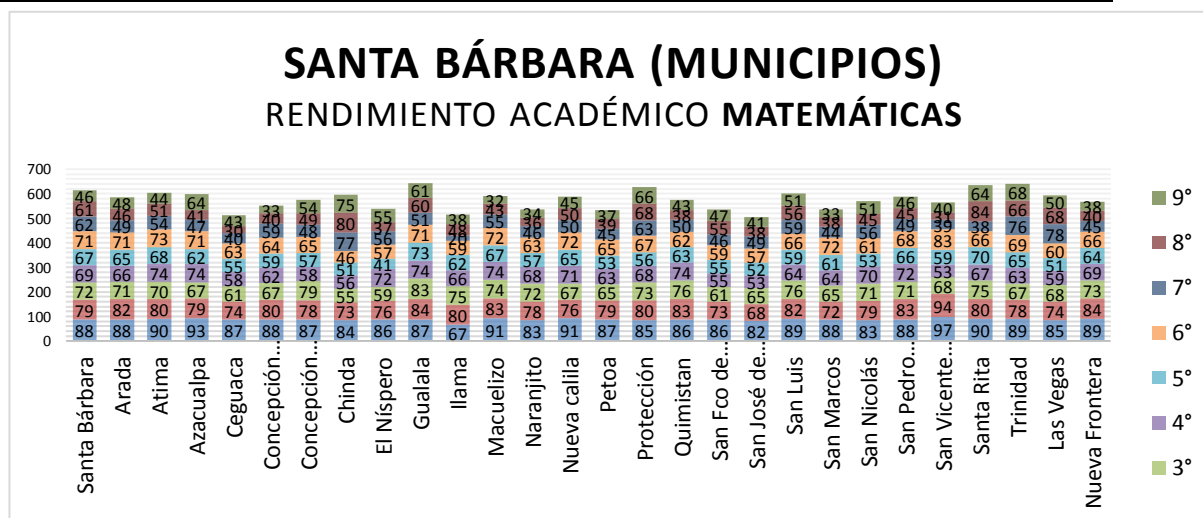
# 16. DEPARTAMENTO DE SANTA BÁRBARA

## Rendimiento Académico de Matemáticas

Grado	Santa Bárbara (Municipios)																											
	Santa Bárbara	Arada	Atima	Azacualpa	Ceguaca	Concepción del Norte	Concepción Del Sur	Chinda	El Nispero	Gualala	Ilama	Macuelizo	Naranjito	Nueva calila	Pettoa	Protección	Quimistan	San Fco de Ojuera	San José de Colinas	San Luis	San Marcos	San Nicolás	San Pedro Zacapa	San Vicente Centenario	Santa Rita	Trinidad	Las Vegas	Nueva Frontera
1°	88	88	90	93	87	88	87	84	86	87	67	91	83	91	87	85	86	86	82	89	88	83	88	97	90	89	85	89
2°	79	82	80	79	74	80	78	73	76	84	80	83	78	76	79	80	83	73	68	82	72	79	83	94	80	78	74	84
3°	72	71	70	67	61	67	79	55	59	83	75	74	72	67	65	73	76	61	65	76	65	71	71	68	75	67	68	73
4°	69	66	74	74	58	62	58	56	72	74	66	74	68	71	63	68	74	55	53	64	64	70	72	53	67	63	59	69
5°	67	65	68	62	55	59	57	51	41	73	62	67	57	65	53	56	63	55	52	59	61	53	66	59	70	65	51	64
6°	71	71	73	71	63	64	65	46	57	71	59	72	63	72	65	67	62	59	57	66	72	61	68	83	66	69	60	66
7°	62	49	54	47	40	59	48	77	56	51	20	55	46	50	45	63	50	46	49	59	44	56	49	39	38	76	78	45
8°	61	46	51	41	30	40	49	80	37	60	48	43	36	50	39	68	38	55	38	56	38	45	45	31	84	66	68	40
9°	46	48	44	64	43	33	54	75	55	61	38	32	34	45	37	66	43	47	41	51	33	51	46	40	64	68	50	38

En Santa Bárbara en matemáticas de 1° grado, el mejor porcentaje obtenido fue el municipio de San Vicente Centenario (97%) obteniendo una de los mejores porcentajes a nivel nacional.

Siendo este municipio el mejor en ambas asignaturas al inicio de la educación básica, es decir en 1° grado.

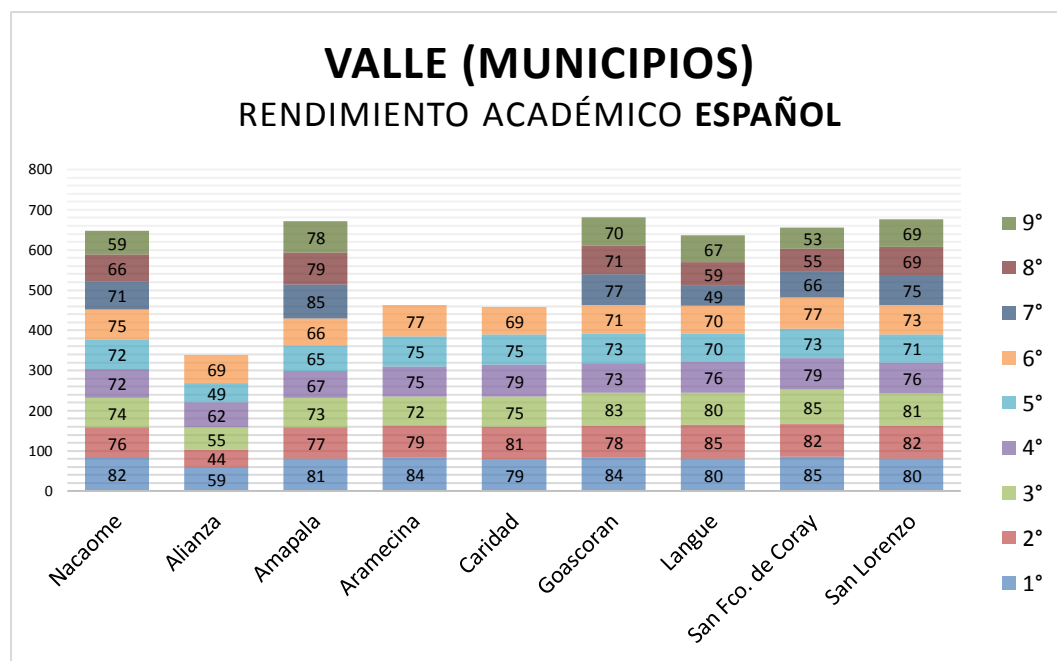




# 17. DEPARTAMENTO DE VALLE

## Rendimiento Académico de Español

Grado	Valle (Municipios)								
	Nacaome	Alianza	Amapala	Aramecina	Caridad	Goascoran	Langue	San Fco. de Coray	San Lorenzo
1°	82	59	81	84	79	84	80	85	80
2°	76	44	77	79	81	78	85	82	82
3°	74	55	73	72	75	83	80	85	81
4°	72	62	67	75	79	73	76	79	76
5°	72	49	65	75	75	73	70	73	71
6°	75	69	66	77	69	71	70	77	73
7°	71		85			77	49	66	75
8°	66		79			71	59	55	69
9°	59		78			70	67	53	69



En el departamento de Valle en español de 1° grado, los municipios que obtuvieron porcentaje altos, fueron San Francisco de Coray (85%) y Goascoran (84%); el más bajo es Alianza (59%).

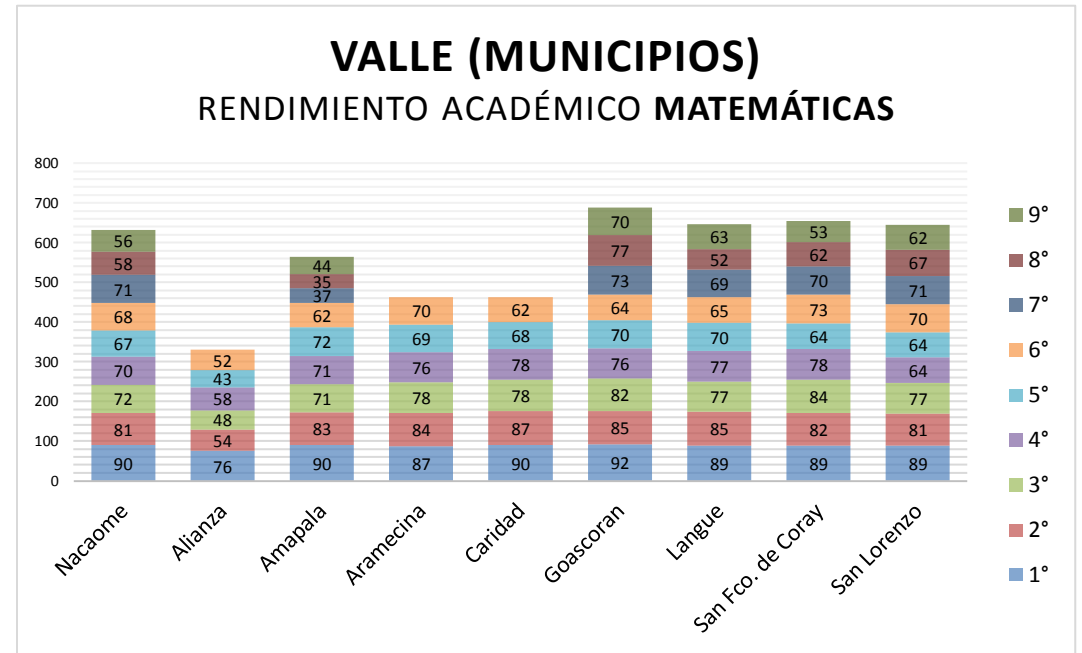
Al finalizar el tercer ciclo quien mejor porcentaje obtuvo fue Amapala (78%).



# 17. DEPARTAMENTO DE VALLE

## Rendimiento Académico de Matemáticas

Grado	Valle (Municipios)								
	Nacaome	Alianza	Amapala	Aramecina	Caridad	Goascoran	Langue	San Fco. de Coray	San Lorenzo
1°	90	76	90	87	90	92	89	89	89
2°	81	54	83	84	87	85	85	82	81
3°	72	48	71	78	78	82	77	84	77
4°	70	58	71	76	78	76	77	78	64
5°	67	43	72	69	68	70	70	64	64
6°	68	52	62	70	62	64	65	73	70
7°	71		37			73	69	70	71
8°	58		35			77	52	62	67
9°	56		44			70	63	53	62



En el departamento de Valle en matemáticas de 1° grado, los municipios que obtuvieron porcentaje altos, fueron Goascoran (92%), Nacaome y Amapala con 90%; y el más bajo es Alianza (76%).

Al finalizar el tercer ciclo quien mejor porcentaje obtuvo fue Goascoran (78%).

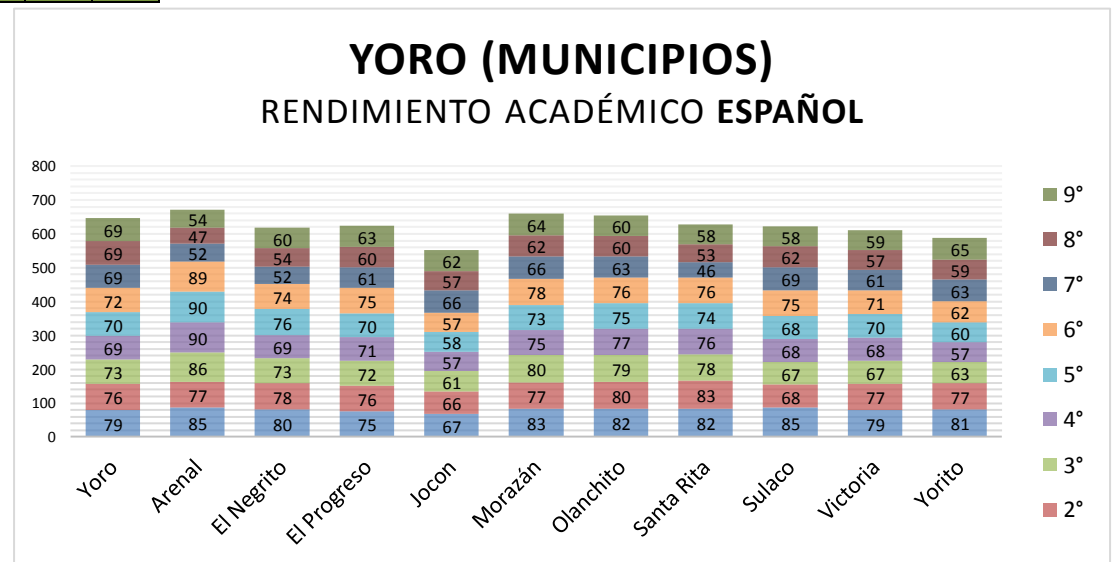
# 18. DEPARTAMENTO DE YORO

## Rendimiento Académico de Español

Grado	Yoro (Municipios)										
	Yoro	Arenal	El Negrito	El Progreso	Jocon	Morazán	Olanchito	Santa Rita	Sulaco	Victoria	Yorito
1°	79	85	80	75	67	83	82	82	85	79	81
2°	76	77	78	76	66	77	80	83	68	77	77
3°	73	86	73	72	61	80	79	78	67	67	63
4°	69	90	69	71	57	75	77	76	68	68	57
5°	70	90	76	70	58	73	75	74	68	70	60
6°	72	89	74	75	57	78	76	76	75	71	62
7°	69	52	52	61	66	66	63	46	69	61	63
8°	69	47	54	60	57	62	60	53	62	57	59
9°	69	54	60	63	62	64	60	58	58	59	65

En Yoro en español de 1° grado, el mejor porcentaje obtenido fue el municipio de Arenal y Sulaco con 85%; y Jocon fue el que menor porcentaje obtuvo con 67%.

Y en 9° grado quien mejor porcentaje obtuvo fue en Yoro (69%)



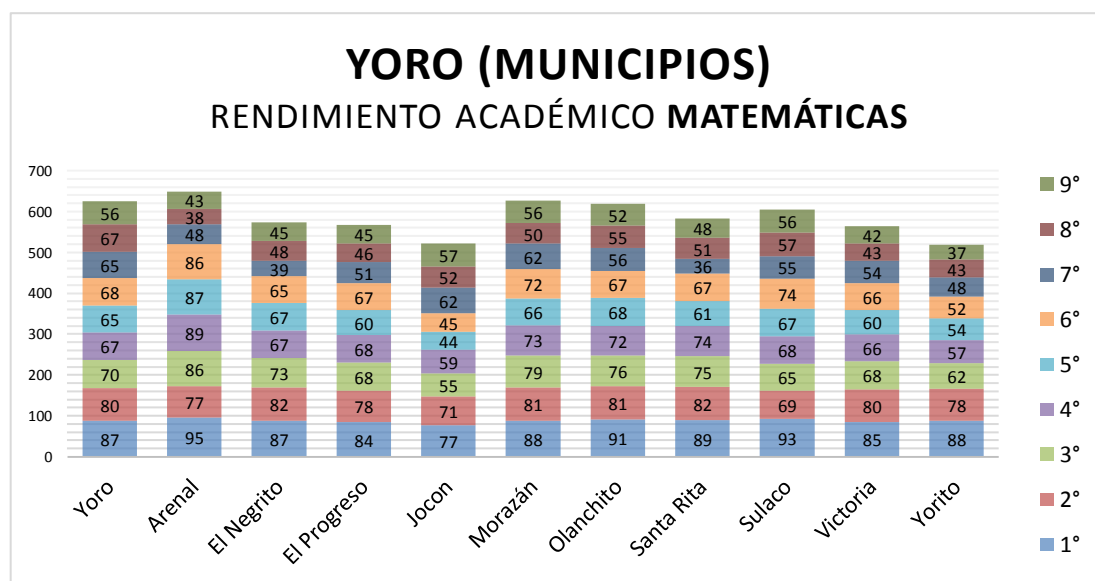
# 18. DEPARTAMENTO DE YORO

## Rendimiento Académico de Matemáticas

Grado	Yoro (Municipios)										
	Yoro	Arenal	El Negrito	El Progreso	Jocon	Morazán	Olanchito	Santa Rita	Sulaco	Victoria	Yorito
1°	87	95	87	84	77	88	91	89	93	85	88
2°	80	77	82	78	71	81	81	82	69	80	78
3°	70	86	73	68	55	79	76	75	65	68	62
4°	67	89	67	68	59	73	72	74	68	66	57
5°	65	87	67	60	44	66	68	61	67	60	54
6°	68	86	65	67	45	72	67	67	74	66	52
7°	65	48	39	51	62	62	56	36	55	54	48
8°	67	38	48	46	52	50	55	51	57	43	43
9°	56	43	45	45	57	56	52	48	56	42	37

En Yoro en matemáticas de 1° grado, el mejor porcentaje obtenido en el departamento fue el municipio de Arenal (95%).

Y al finalizar el tercer ciclo quien mejor porcentaje obtuvo fue en Jocon (57%).



#### IV. CONCLUSIONES

1. La evaluación censal del Rendimiento Académico en Español y matemáticas de 1° a 9° grado en el año 2013 representó un paso fundamental hacia la consolidación de la cultura de la evaluación y rendición de cuentas que se debe brindar a la sociedad sobre la inversión de los recursos del estado.
2. La evaluación Censal del 2013 representa una superación de conflictos y dudas sobre la aplicación de este mismo proceso que se aplicó en el 2012; este año en el 2013 no hubo mayor número de controversias y oposición a procesos estandarizados de evaluación comparados con el año 2012.
3. En el año 2013 se cumplieron más de 200 días de clases, se redujo la repetición y deserción escolar se participó en evaluaciones regionales (TERCE) y también se evaluó por primera vez a los docentes, representando así uno de los años más exitosos que el país ha podido experimentar en las últimas décadas.
4. La participación de la sociedad civil es clave para que el proceso de evaluación censal se consolide. La organización de Transformemos Honduras ha acompañado los dos procesos de evaluación en los años 2012, 2013 y se espera que en el 2014 también participe activamente como un veedor y garante de este masivo proceso.
5. Honduras avanza hacia la consolidación de una cultura de la evaluación, pero hasta este momento se pueden identificar fortalezas en los procesos de elaboración de pruebas, pilotajes de las mismas, organización en la aplicación, digitación y análisis de datos y redacción de informes; pero se debe avanzar más rápidamente en la difusión y uso de resultados en planes de mejora de la calidad educativa a nivel desconcentrado; aunque este proceso es más costoso y lento debe de invertirse más recursos y diseñar mejores estrategias para que los datos tengan mayor impacto en el rendimiento académico de los alumnos.
6. La Secretaría de Educación ha utilizado los datos de las evaluaciones e investigaciones para la toma de decisiones en la parte técnica y administrativa. También los datos han servido para el diseño de políticas educativas como la Jornada Extendida, el Reforzamiento Académico en Español y Matemáticas los días sábados, la No Repetición en Primer Grado y el cambio de Paradigma de Evaluación en el Primer Grado.

7. Aunque hay avances significativos en Evaluación Educativa, Honduras necesita de fortalecer e institucionalizar estos procesos a través del fortalecimiento de la Dirección de Evaluación o instalar un Instituto de Evaluación Educativa tomando en cuenta el recorrido Nacional e Internacional de los técnicos que han participado en estos procesos.
8. Sin el financiamiento o donaciones de los organismos internacionales de Crédito es muy difícil que en Honduras se sostengan estos procesos de evaluación que se han iniciado a partir del año 2012. Pero Honduras debe incluir mayor presupuesto en los próximos años para darle continuidad y sostenibilidad a los procesos de evaluación que apenas están surgiendo.
9. Sobre los datos se puede concluir que los departamentos de Ocotepeque, Valle y Choluteca obtienen los mejores resultados, tanto en Español como en Matemáticas, estos departamentos han sido consistentes en las últimas evaluaciones; pero en el departamento de Gracias a Dios se presentan los resultados más bajos, esto es preocupante porque en este mismo departamento se presentan altas tasas de repetición y deserción escolar.
10. La evaluación es un factor fundamental en la mejora de la Calidad Educativa, a pesar que no siempre se tienen los recursos económicos disponibles para intervenir el sistema educativo, ésta misma genera presión por mejorar organizando mejor la gestión escolar y haciendo más eficaz la labor docente.

# ANEXOS

- Manual del Director(a) del Centro Educativo Prueba de Fin de Grado 2013.
- Instructivo del aplicador Prueba de Fin de Grado 2013.
- Manual para Veedores de las Pruebas de Rendimiento Académico 2013.



SUB SECRETARÍA DE ASUNTOS TÉCNICO PEDAGÓGICOS  
DIRECCIÓN GENERAL DE EVALUACIÓN DE LA CALIDAD EDUCATIVA  
(DIGECE)

**Manual del Director del Centro Educativo  
para la Aplicación de Pruebas de Fin de Grado  
DE TIPO CENSAL**

---

**Español y Matemáticas 1<sup>ro</sup> a 9<sup>no</sup> Grado**

*Tegucigalpa, Octubre 2013*

**Sistema Nacional de Evaluación:  
Requisitos de Seguridad para la Aplicación de  
Pruebas de Fin de Grado**

---



## **Presentación:**

Por segunda vez consecutiva en Honduras, se propone una estrategia de evaluación estandarizada nacional, de tipo censal, en las áreas de español y matemáticas de 1ero a 9no grado en base a estándares educativos nacionales vinculados al Currículo Nacional Básico. Esta propuesta de evaluación fin de grado está diseñada para que sea aplicada en cada centro educativo, buscando obtener resultados válidos y confiables que le permitan a los docentes, directores de centros educativos, padres de familia, alumnos y directores distritales valorar sus avances y dificultades en el proceso educativo para desarrollar planes estratégicos de mejora.

Este proceso ayuda a los docentes y a los directores de centros educativos a tener sus indicadores de rendimiento escolar en estas dos áreas del currículo de forma inmediata, y así buscar estrategias de mejora para el próximo año escolar.

Para este año, nuevamente en la evaluación de rendimiento escolar en español incluye la valoración del **Bloque de Escritura**, proceso que se detalla en *el Instructivo del Aplicador*.

## **Requisitos de Seguridad para la Aplicación de Pruebas**

El propósito de los Requisitos de Seguridad para la Aplicación de pruebas es proteger la validez de los resultados del Sistema Nacional de Evaluación. Las pruebas serán impresas bajo la supervisión de la Secretaría de Educación (SE) y luego serán distribuidas a través del canal de distribución a las oficinas distritales donde serán almacenadas bajo medidas de seguridad y luego distribuidas a los centros educativos. Las pruebas serán aplicadas por los docentes, luego serán devueltas al Director o al responsable del comité de evaluación del centro educativo, para la digitalización de los datos. Finalmente, los resultados serán transferidos a través de la página de la SE al departamento de Infotecnología para el análisis estadístico y producción de reportes. Es de suma **importancia que se sigan estrictamente los principios de seguridad**.

Este documento contiene lineamientos detallados para los directores de centro, quienes serán los mayores responsables de la seguridad de las pruebas a nivel de centro educativo. Los requisitos de seguridad del Sistema Nacional de Evaluación se especifican en las siguientes secciones:

- A.** Responsabilidades de los directores de centro educativo y otros individuos designados a asistir en la coordinación de la aplicación;
- B.** Responsabilidades compartidas de todos los individuos que tienen acceso a los materiales confidenciales;
- C.** Responsabilidades de los docentes como aplicadores de pruebas;
- D.** Digitación de datos de pruebas aplicadas; y
- E.** Instrucciones para reportar irregularidades y los procesos que la SE seguirá para investigarlos.

**Los Directores de Centros Educativos deberán seguir los requisitos descritos en este documento y no deben participar en ningún acto irregular o comportamientos tales como dirigir, aconsejar, alentar o dejar de reportar cualquier irregularidad en los procedimientos de evaluación.**

**Los directores son responsables de asegurar que todos los docentes aplicadores de pruebas y personal del centro educativo designado para manejar los materiales confidenciales cumplan**

con los requisitos e instrucciones contenidos en este documento y en el *Instructivo del Aplicador*.

Por favor tome nota de las siguientes definiciones que se utilizan en este manual:

- **Materiales de evaluación confidenciales** se refiere a una pregunta, respuesta o prueba que **NO** se ha puesto a disposición del público. Todas las preguntas, respuestas de los estudiantes a dichas preguntas y cuadernillos de prueba son confidenciales y se deben mantener bajo medidas de seguridad en todo momento.
- **Acceso a los materiales de evaluación** se refiere al manejo de esos materiales. Los estudiantes nunca deben transportar materiales de evaluación confidenciales.
- **Área de almacenamiento segura** se refiere al área donde se almacenarán los materiales **en todo momento** que no estén en uso. Esta área debe estar bajo llave. Los directores de centro educativo deben restringir el acceso a ésta área solo para las personas que él designe para el manejo de los materiales. Por ejemplo, el personal de aseo no debe tener acceso a esta área de almacenamiento.
- **Digitar las respuestas** se refiere al proceso en el cual se introducen a un programa de Excel las respuestas que los alumnos seleccionaron, este proceso deberá hacerse en un centro de cómputo (laboratorio) u oficina. Para ello se proveerá de un archivo electrónico que contiene el formato en Excel respectivo y su correspondiente manual de uso.

## A. Responsabilidades del Director de Centro y sus Designados

### 1. Designar y capacitar a los docentes del centro educativo sobre cómo realizar una aplicación de pruebas apropiada.

- Días previos a la aplicación de pruebas, se debe proveer una copia del *Instructivo del Aplicador* a cada docente que será aplicador de pruebas.
- Hacer la rotación del personal docente de su centro, evitando que las y los docentes apliquen pruebas al mismo grado con que trabaja; de esta manera contribuir a que el proceso sea transparente.
- Capacitar previo al día de aplicación al cuerpo docente que servirán como aplicadores.

### 2. Formar el Comité de Evaluación

- Formar un comité integrado por docentes del centro educativo, maestros jubilados, miembros de la municipalidad y/o padres de familia con el propósito de darle transparencia a todo el proceso de aplicación y digitación de resultados.
- Este comité deberá velar para que el proceso de evaluación desde el recibimiento de pruebas hasta el envío de los resultados sea transparente, válido y confiable. Dentro de sus actividades deberán incluir lo siguiente:
  - Calendarizar las pruebas para evitar conflictos con los recesos o el almuerzo.
  - Asegurar que las pruebas se apliquen en el día y en el orden especificado.
  - Asegurar que los docentes aplicadores sigan los procesos definidos en el apartado C al momento de aplicar las pruebas.
  - Identificar el lugar (centro de acopio) donde se digitarán las respuestas que los alumnos seleccionaron en cada prueba. Este lugar puede ser un colegio, una escuela,

una oficina u otro lugar seguro donde se digiten las respuestas de manera eficiente y segura.

**3. Mantener todos los materiales bajo llave cuando no estén en uso, desde el momento de recepción hasta su retorno.**

- Contabilizar los materiales confidenciales al final del día de aplicación y mantenerlos bajo llave cuando no estén en uso.
- Restringir el acceso al área de almacenamiento sólo a aquellos empleados designados a tener acceso a los materiales.

**4. Monitorear la recepción de todos los materiales de evaluación**

- Levantar inventario de los materiales inmediatamente después de recibirlos e investigar cualquier discrepancia en las cantidades de materiales.

**B. Responsabilidades Compartidas del Director de Centro, Docentes Aplicadores y otro Personal Designado a Tener Acceso a los Materiales Confidenciales**

**1. Mantener la seguridad del ambiente de evaluación**

- Prohibir visitantes al área donde se toma la prueba (incluyendo padres de familia, investigadores, reporteros y empleados del centro que no sean los aplicadores), excepto durante condiciones de emergencia o aprobado por la SE.

**2. Mantener la seguridad de las preguntas, cuadernillos y otros materiales confidenciales**

- No participar en las siguientes actividades:
  - Dejar los materiales desatendidos cuando no estén en uso.
  - Revelar el contenido de los cuadernillos antes, durante o después de una aplicación.
  - Reproducir cualquier parte de los cuadernillos, incluyendo grabaciones de audio, grabaciones de video, fotografía, fotocopias o transcripciones manuscritas.
- No sustraer los materiales del centro educativo. Por ejemplo, no compartir los cuadernillos con otro centro educativo.
- Asegurar que los cuadernillos no se queden en el salón una vez terminada la aplicación, o desechados, reciclados, removidos o destruidos.
- Asegurar que los estudiantes no tengan acceso a los materiales confidenciales previo a tomar la prueba.
- No leer, revisar o cambiar las respuestas de los estudiantes.

**C. Responsabilidades de los Docentes Aplicadores**

**1. Recibir la capacitación sobre la aplicación de pruebas de forma adecuada y completa de parte del director del centro educativo**

- Revisar el *Instructivo del Aplicador* antes de comenzar la aplicación.
- Reunirse con el director del centro antes de la aplicación de pruebas.

## 2. Aplicar todas las pruebas de acuerdo a las políticas y procedimientos

- Aplicar las pruebas en el orden y fechas establecidos.
- Seguir las instrucciones y leer el guión en el *Instructivo del Aplicador* (y cualquier actualización posterior entregada a los directores de centro por parte de la SE).
- Remover o cubrir material presente en el aula que provea información relacionada al contenido a evaluar.

## 3. Enfocar su atención a la aplicación de pruebas en todo momento.

- Monitorear de manera continua el proceso al caminar por el salón.
- Asegurar que los estudiantes no queden sin supervisión durante la evaluación, incluyendo recesos y traslados a otros salones.

## 4. Asegurar que los estudiantes provean respuestas que reflejen su propio conocimiento y que no copien las respuestas de sus compañeros.

- Asegurar que los estudiantes no consulten notas, libros de texto u otro material; no compartir las preguntas de la prueba con otros estudiantes; no consultar a otros estudiantes, personal o a alguien más durante la evaluación.

## 5. NO proveer al estudiante respuestas o hacer sugerencias para responder a cualquier pregunta de la prueba.

- Los aplicadores **NO DEBEN**:
  - Contestar de manera verbal o no verbal cualquier pregunta relacionada con el contenido de una prueba a no ser que así se indique en el *Instructivo del Aplicador*.
  - Proveer pistas o respuestas en forma escrita, impresa, verbal o no verbal (incluyendo pizarras, boletines, etc.)
  - Ayudar a los estudiantes durante la prueba, o interferir con las respuestas de los estudiantes en cualquier forma. Ejemplo: proveer respuestas a los estudiantes, cambiar las respuestas de los estudiantes, proveer sinónimos a palabras desconocidas, influir en las respuestas de los estudiantes al ofrecer pistas, expresiones faciales, asentir, inflexiones de voz o proveer cualquier otra forma de asistencia que pueda impactar en las respuestas de los estudiantes. Sugerir a un estudiante que escriba más o que reconsidere o revise una pregunta son consideradas formas de asistencia.
  - Alterar, explicar, simplificar, parafrasear o eliminar cualquier pregunta, texto, enunciado u opción en una pregunta de selección.
  - Solicitar o permitir a un estudiante cambiar una pregunta una vez que se han recogido los cuadernillos.

## 6. Recolectar todo el material de evaluación del salón

- TODO el material de evaluación debe ser recolectado, nada debe ser dejado en el salón o en posesión de los estudiantes.

- TODO el material de evaluación debe ser empacado y entregado a la dirección del centro o al comité de evaluación.

## D. Digitalización de Datos de Pruebas Aplicadas

Con el propósito de que cada centro educativo tenga información válida y confiable, se sugiere que además de que la aplicación sea supervisada y controlada, se requiere que la digitación de las respuestas de los alumnos se haga en un centro destinado para tal fin, con personal que valore la responsabilidad de realizar este proceso.

Es importante identificar un lugar seguro como se sugiere en la sección A numeral 2 de este manual.

Para los digitadores (docentes aplicadores) de esta información se provee un programa en MS EXCEL con su respectivo manual con instrucciones fáciles y sencillas.

Para iniciar el proceso de digitación es imprescindible lo siguiente:

1. Tener TODOS LOS CUADERNILLOS APLICADOS en cada grado y sección.
2. Abrir el archivo de Excel, seguir las instrucciones para llenar la información de cada prueba y guardar la información de cada sección.

La información de cada centro educativo será recopilada por cada director distrital o municipal con el propósito de generar los respaldos del respectivo distrito

## E. Irregularidades durante la Aplicación de la Prueba

Las irregularidades son incidentes que representan una desviación de los procedimientos de evaluación prescritos. Las irregularidades pueden incluir mal comportamiento de los estudiantes, violaciones a las regulaciones de la prueba, mala conducta del aplicador o el mal manejo de los materiales.

Para mantener la seguridad y confidencialidad del programa, la SE puede llevar a cabo **visitas de monitoreo anunciadas y no anunciadas** a los Centros Educativos para observar los procedimientos seguidos durante la aplicación de pruebas.

### 1. Reportar una Irregularidad

Para reportar una irregularidad, los directores de centros educativos deben contactar al director distrital y al director departamental de educación.

Si la persona que reporta la irregularidad no desea ser identificada, el individuo debe proporcionar la siguiente información:

- Descripción del incidente

- Nombre del centro educativo donde sucedió el incidente
- Nombres de los individuos involucrados en el incidente
- El grado que se vio afectado

La SE espera que sus representantes en el centro educativo, distrito y departamento cooperen en la investigación del incidente para determinar si son válidos o no.

## **2. Investigaciones de las irregularidades**

En los casos en que se alegue que una aplicación de pruebas fue comprometida, se le solicitará al director departamental que lleve a cabo una investigación, luego debe enviar un reporte por escrito basado en los resultados de la investigación a la SE dentro del límite de tiempo establecido.

Después de recibir y analizar el reporte escrito, se podría solicitar al director departamental información o documentación adicional para dar un veredicto final sobre el asunto. Luego se informará al director departamental la decisión sobre el asunto.

## **3. Sanciones**

Las sanciones por irregularidades y/o mala conducta podrían incluir lo siguiente:

- Invalidación de los resultados del distrito, centro educativo y/o estudiantes.
- Sanciones administrativas según Leyes Educativas vigentes del país.

Las sanciones impuestas por la SE no limitan la facultad de las autoridades departamentales o distritales a imponer sus propias sanciones.

# **INSTRUCTIVO DEL APLICADOR**

## **PRUEBA FIN DE GRADO 2013, TIPO CENSAL**

### **PRESENTACIÓN:**

Estimado Docente Aplicador:

Por segunda vez consecutiva en Honduras, se propone una estrategia de evaluación estandarizada nacional, de tipo censal, en las áreas de español y matemáticas de 1<sup>ro</sup> a 9<sup>no</sup> grado en base a estándares educativos nacionales vinculados al Currículo Nacional Básico.

Esta propuesta de evaluación fin de grado está diseñada para que sea aplicada en cada centro educativo, buscando obtener resultados válidos y confiables que le permitan a los docentes, directores de

centros educativos, padres de familia, alumnos y directores distritales, valorar sus avances y dificultades en el proceso educativo para desarrollar planes estratégicos de mejora. Tiene a su disposición un instrumento de evaluación técnicamente construido, que esperamos sea valioso para el docente responsable del aula en la valoración del desempeño de los estudiantes en el año escolar.

Su papel en la aplicación de las pruebas es asegurar que los resultados sean válidos y confiables, que los alumnos contesten con mucha honestidad y que los resultados sirvan para tomar decisiones oportunas en el siguiente año escolar.

## **1. ESTRUCTURA DE LA PRUEBA Y HORARIO DE APLICACIÓN**

La prueba consiste en **un cuadernillo para cada alumno**, organizado en dos secciones: 1. Matemáticas y 2. Español. Cada prueba tiene un máximo de 33 preguntas de selección única, en el caso de español se incluye dos preguntas de escritura para evaluar los estándares de este bloque.

El día de aplicación será el viernes 29 de noviembre de 2013, se inicia la jornada con la prueba de matemáticas, luego brindar un receso de 20 a 30 minutos, y continuar con la prueba de español.

## **2. FUNCIONES PRINCIPALES DEL APLICADOR**

- 2.1. Recibir la cantidad de cuadernillos de manera que ningún niño se quede sin su prueba.
- 2.2. Proteger y responsabilizarse en todo momento por la seguridad de las pruebas, es decir, que no se conozcan antes del día oficial de aplicación.
- 2.3. Aplicar las pruebas siguiendo las instrucciones aquí presentadas.
- 2.4. Entregar las pruebas ya aplicadas al Director del centro educativo o al comité de evaluación para el proceso de digitación de resultados.

## **3. RECOMENDACIONES BÁSICAS PARA EL APLICADOR**

- 3.1. No usar su teléfono celular mientras dure la aplicación, ni distraerse en leer periódicos, revistas, libros, etc.
- 3.2. No conversar con maestros, alumnos u otros mientras dure la aplicación.
- 3.3. No tratar a los alumnos en forma grosera, evite llamar la atención en forma de regaño, no gritar en ningún momento, establezca el orden y la disciplina amablemente.
- 3.4. No deberá explicar detalles de alguna pregunta, mucho menos resolver o dar pistas para inducir a la respuesta.
- 3.5. No dejar el material de aplicación a cargo de otra persona. El aplicador es el responsable de las pruebas y debe asegurarse que sean contestadas por los alumnos.

## **4. ¿QUÉ HACER AL LLEGAR AL AULA DE CLASES?**

- 4.1 Asegurar que estén todos los alumnos.
- 4.2 Verificar la cantidad de pruebas que le ha sido asignada y luego cerciorarse de la cantidad de alumnos que tiene en el aula. En caso de no contar con la cantidad necesaria para todos deberá seleccionar al azar los alumnos que se van a excluir de la aplicación.
- 4.3 Verificar que el mobiliario esté ordenado y lo mas separado posible.

## 5. INICIO DE LA PRUEBA

De cada prueba hay dos formas disponibles (forma 1 y forma 2), ambas evalúan los mismos estándares pero con diferentes preguntas. Usted debe asegurarse que la distribución de los cuadernillos sea alterna con el número de forma. (Excepto 1<sup>er</sup> grado que es forma única)

Una vez que cada niño tiene su cuadernillo de prueba, lápiz, borrador y sacapuntas se debe seguir el procedimiento. Únicamente los estudiantes de 9<sup>no</sup> grado pueden usar calculadora para responder la prueba de matemáticas.

**DECIR:** Hola. Mi nombre es *<decir su propio nombre aquí>*.

Hoy ustedes van a participar en una prueba de *< matemáticas y español >*.

La prueba no cuenta para su nota de grado pero es importante que contesten **TODAS** las preguntas con la mayor honestidad y el mejor empeño posible.

### GUIAR LLENADO DE LA PORTADA

Escriban los datos que se piden: Nombre del centro educativo, del alumno, edad, número de lista (si lo tiene), género, jornada, sección, código del centro (el docente deberá anotarlo en la pizarra) Departamento, Municipio y Lugar.

Verificar que los alumnos hayan anotado la información correcta.

Repetir el procedimiento al iniciar la prueba de español.

### DECIR INSTRUCCIONES PARA RESPONDER LA PRUEBA

Leer en voz alta las instrucciones que aparecen al inicio de la prueba.

Motivar al grupo a que se concentren en cada pregunta, a no contestarlas al azar (al “tin marín”) y a no dejar preguntas sin contestar.

### EXPLICAR: UN EJEMPLO DE MATEMÁTICAS Y OTRO DE ESPAÑOL

Leer el ejemplo de acuerdo a la prueba que aplicará en ese momento



**Para Matemáticas:**

Voy a leerles la pregunta: “¿Cuál es el resultado de 2 más 2?”

Hay cuatro posibles respuestas y sólo una es correcta: (escribirlas en la pizarra)

- O A. 42
- O B. 22
- O C. 6
- O D. 4

Explicar que deberán rellenar el círculo de la respuesta correcta.

**Para Español:**

Les voy a leer un texto “Miguel es un niño de tercer grado, a quien le gusta mucho ir de excursión. Los fines de semana, su papá y su mamá lo llevan al campo”.

La pregunta es: ¿A dónde va Miguel los fines de semana?

Hay cuatro posibles respuestas y sólo una es correcta: (escribirlas en la pizarra)

- O A. A la escuela.
- O B. Al campo
- O C. A la ciudad
- O D. Al cine

Recordarles que deberán rellenar el círculo de la respuesta correcta y advertirles que está prohibido que vuelvan a la prueba de matemáticas.

Explicar las recomendaciones generales:

- 1) Leer cada pregunta y las cuatro posibles respuestas.
- 2) Seleccionar la respuesta correcta y llenar el círculo de esta respuesta.
- 3) Sólo hay **UNA** respuesta correcta.
- 4) Respondan las preguntas una por una.
- 5) Si usted tiene una duda, por favor levante la mano.
- 6) Si no sabe una respuesta, pase a la siguiente e intente contestarla más adelante.
- 7) No deje ninguna pregunta sin contestar.

- 8) Cuando termine, levante la mano para entregar la prueba al aplicador.
- 9) ¿Tienen ustedes alguna pregunta en este momento? **[Responder a cualquier pregunta]**.
- 10) Pueden ustedes empezar ahora mismo.

## 6. FINAL DE LA APLICACIÓN

La aplicación dura en promedio una hora clase, pero deberá ser flexible con el tiempo y finalizar la aplicación hasta que todos los niños hayan terminado, asegurando que contestaron todas las preguntas del cuadernillo.

El aplicador recogerá todas las pruebas contestadas y las entregará al Director del centro educativo o al comité de evaluación para el proceso de digitación de resultados.

## 7. CASOS ESPECIALES

### 7.1. MATEMÁTICAS PRIMER GRADO

La prueba de matemáticas para primer grado es dirigida, es decir, que el aplicador leerá cada una de las preguntas y el alumno va contestando simultáneamente cada una.

Adoptar la siguiente estrategia al leer las preguntas:

- Leer la pregunta dos veces seguidas.
- Leer de una forma natural pero despacio y con claridad para que lo oigan todos los alumnos.
- Si levanta la mano un alumno para que se repita una tercera vez, leer la pregunta una tercera vez, pero nunca más de 3 veces. Sólo leer una tercera vez si lo pide un alumno.
- Dejar un máximo de un minuto para que los alumnos contesten la pregunta en su prueba.
- Después de un minuto, siga con la próxima pregunta.
- Al decir el número de la pregunta, escriba ese número en la pizarra, para que los alumnos puedan asegurarse de que contesten la pregunta apropiada.

### 7.2. ESPAÑOL, BLOQUE DE ESCRITURA

Los reactivos No. 16 y 32 de la prueba de español para 1<sup>ro</sup> a 9<sup>no</sup> grado, son ítems que corresponden al bloque de escritura, deberán contestarse siguiendo las instrucciones que se les brinda en el cuadernillo de la prueba.

# MANUAL PARA VEEDORES DE LAS PRUEBAS DE RENDIMIENTO ACADÉMICO 2013

Tus hijos merecen una mejor educación – apúntate y se observador independiente de la prueba censal

Este 29 de noviembre, por segunda vez consecutiva, se realizará en nuestro país la evaluación del rendimiento académico en las áreas de español y matemáticas de 1° a 9° grado de forma censal. La prueba censal es importante para establecer una cultura de evaluación que permita mejorar la oferta y los resultados de la educación.

La Evaluación Censal del Rendimiento Académico nos permite verificar nuestro nivel de avance en cuanto a calidad educativa: si los niños, las niñas y los jóvenes están alcanzando los objetivos y los logros que se esperan en cada año escolar. Por lo tanto, no son pruebas de conocimientos ni desempeño de los estudiantes para obtener un puntaje individual. Tampoco es una evaluación de la gestión del centro educativo o del desempeño de los maestros.

Por la importancia que implica un operativo de tal magnitud, para verificar el cumplimiento de este proceso necesitamos tu apoyo.

Te invitamos a acompañar el proceso de aplicación de la prueba censal en la escuela de tu hijo/a, y/o el proceso de la digitalización de las pruebas en computadoras. ¡Se observador del proceso! Regístrate en nuestra página web [www.transformemoshonduras.com/info@transformemoshonduras.com](http://www.transformemoshonduras.com/info@transformemoshonduras.com) o por teléfono: 2265-0955, brindando la siguiente información:

Nombre		
Edad		
<u>Sexo</u>	<u>Femenino</u>	<u>masculino</u>
Lugar de residencia/vivienda		
Municipio		
Departamento		
Teléfono fijo		
Teléfono celular		

Correo electrónico			
Seré observador	(1) durante la prueba	<u>Si</u>	<u>No</u>
	(2) durante la digitalización	<u>Si</u>	<u>no</u>
En caso de 1 adicionalmente:			
Nombre, código y ubicación de la escuela			
Jornada a monitorear	<u>Mañana</u>	<u>Tarde</u>	<u>Noche</u>

### **INFORMACIÓN PARA SER OBSERVADOR DURANTE LA PRUEBA CENSAL**

La prueba censal se compone de la prueba de rendimiento en Matemáticas con duración de 45 minutos, la prueba de rendimiento en Español con duración de 45 minutos, y un descanso intermedio de 30 minutos. Si no han terminado la mayoría de alumnos(as) los aplicadores deberán brindar más tiempo.

Los veedores tendrán que realizar algunas tareas antes del comienzo y después de haber finalizado la prueba, por lo cual deben llegar al centro educativo respectivo media hora antes de que comience la prueba y estarán libres 45 minutos después del fin de la prueba.

En la jornada de la mañana, la prueba censal se aplicará de 7:30 a 10:15 am. Eso implica para los veedores, que deben llegar al centro educativo respectivo a las 7:00 am y estarán libres a las 10:45 pm.

En la jornada de la tarde, la prueba censal se aplicará de 1:00 a 3:45 pm

En la jornada de la noche, la prueba censal se aplicará de 6:00 a 8:45 pm

#### **¿Quiénes pueden ser veedores?**

Cualquier persona o institución interesada en que mejore la calidad educativa del país: Padres de Familia, representantes ONGs, COMDEs, representantes de Corporaciones Municipales, sociedad civil en general, etc.

#### **¿Cómo participar?**

##### *Actividades Previas*

- 1) Regístrate
- 2) Recibir y leer los instructivos (el presente “Manual para los Veedores”)

##### *Actividades a realizar durante el día de la prueba censal*

- 3) Presentarse con el director del centro educativo (7:00 am, 12:30 pm o 5:30 pm, dependiendo de la jornada)
- 4) Chequear el número de pruebas contra el número de niño/as.
- 5) Distribuir los observadores por aula (7:20 am, 12:50 pm o 5:50 pm, dependiendo de la jornada).
- 6) Observación durante la aplicación de la 1a prueba incluyendo la entrega de las mismas (7:30-8:20 am, 1:00-1:50 pm o 6:00-6:50 pm, dependiendo de la jornada)
- 7) Observación del aula durante el descanso de los niños y las niñas (8:20-8:50am, 1:50-2:20 pm o 6:50-7:20 pm, dependiendo de la jornada)

- 8) Observación durante la aplicación de la 2da prueba incluyendo la entrega (8:50-9:40am, 2:20-3:10 pm o 7:20-8:10 pm, dependiendo de la jornada)
- 9) Cuando se termine la 2da prueba verificar que se recolectan los cuadernillos que contenga las dos pruebas.
- 10) Llenar un acta de observación por grado observado y entregarla a la dirección del centro escolar.

#### **Puntos a Observar al momento de la aplicación de la Prueba**

- Asegurar que estén todos los alumnos y todas las alumnas.
- Verificar que el mobiliario esté ordenado y lo más separado posible.
- Verificar que material presente en el aula que provea información relacionada al contenido a evaluar será removido o cubierto.
- Antes de la prueba, el docente aplicador, explica las recomendaciones generales a los alumnos y las alumnas.
- Durante la prueba, no debe haber visitantes al área donde se toma la prueba (incluyendo padres de familia que no son registrados como veedores, reporteros, periodistas, empleados del centro que no sean los docentes que aplican la prueba, etc.)
- Nadie en el aula usa su teléfono celular mientras dure la aplicación de la prueba, ni distraerse en leer periódicos, revistas, libros, etc.
- NO hay conversación entre maestros, alumnos u otros mientras dure la aplicación.
- Ni el docente explica EN NINGÚN MOMENTO detalles de alguna pregunta, mucho menos resuelva o da pistas para inducir a la respuesta, tampoco de manera no verbal.

#### *Ejemplo:*

- Proveer respuestas a los estudiantes, cambiar las respuestas de los estudiantes, proveer sinónimos a palabras desconocidas,
- Influir en las respuestas de los estudiantes al ofrecer pistas, expresiones faciales, asentir, inflexiones de voz o proveer cualquier otra forma de asistencia que pueda impactar en las respuestas de los estudiantes.
- Sugerir a un estudiante que escriba más o que reconsidere o revise una pregunta son consideradas forma de asistencia.
- Alterar, explicar, simplificar, parafrasear o eliminar cualquier pregunta, texto, enunciado u opción en una pregunta de selección.
- Solicitar o permitir a un estudiante cambiar una pregunta una vez que se han recogido los cuadernillos.
- Los estudiantes NUNCA consultan notas, libros de texto u otro material; no comparten las preguntas de la prueba con otros estudiantes; no consultan a otros estudiantes, personal o a alguien más durante la evaluación.
- El aplicador no trata a los alumnos en forma grosera, no llama la atención en forma de regaño, no grita en ningún momento, siempre establece el orden y la disciplina amablemente.
- El docente nunca deja sin supervisión el proceso de aplicación de la prueba, incluyendo recesos y traslados a otros salones.
- El docente lee las preguntas con voz alta y clara hasta máximo 3 veces, en el caso de la prueba que requiera lectura por parte del maestro.(1er grado, matemáticas)
- El docente nunca deja el material de aplicación a cargo de otra persona.
- Durante el descanso, NADIE toca la prueba que ya resolvieron primero.

- Después de las pruebas, TODO el material debe ser recolectado, nada debe ser dejado en el salón o en posesión de los estudiantes.
- TODO el material de evaluación debe ser empacado y entregado a la dirección del centro o al comité de evaluación, por parte del maestro en compañía del o de los observadores.
- Al detectar irregularidades (que lo indicado arriba no se ha cumplido), hay que reportarla con el director del centro educativo que lo comunica al director distrital y al departamental.
- Si la persona que reporta la irregularidad no desea ser identificada, debe proporcionar la siguiente información:
  - Descripción del incidente
  - Nombre del centro educativo donde sucedió el incidente
  - Nombre de los individuos involucrados en el incidente
  - El grado que se vio afectado.

### **INFORMACION PARA SER OBSERVADOR DURANTE LA DIGITALIZACIÓN DE LAS PRUEBAS**

Con el mismo propósito que la información obtenida en la prueba sea válida y confiable, además de que la aplicación sea supervisada y controlada, queremos observar el proceso de la digitalización de las respuestas de los alumnos.

La digitalización se hará en un centro destinado para tal fin. Habrá centros de digitalización todo el país, y el proceso de la digitalización se desarrollará desde el mismo viernes 29 de noviembre hasta el viernes 6 de diciembre de 2013.

Para los digitadores de la prueba censal, se provee un programa en MS EXCEL a través del cual se podrá ingresar los datos de las respuestas de cada alumno. El responsable directo del ingreso de los datos es la Dirección del Centro Educativo. Cada Director de Centro, que no cuente con su propio centro de digitalización, tiene que llevar las pruebas a los Centros de Digitalización y estar presente al momento de realizar este trabajo.

A continuación se muestra la pantalla principal del programa de MS EXCEL

El programa de MS EXCEL generará un archivo final que deberá ser subido a la página web de la Secretaría de Educación. Ese archivo contendrá los datos de respuestas de cada alumno y secciones a las cuales se les aplicó las pruebas.

#### **Instrucciones para Ingreso de Datos**

1. Ingreso de Datos Generales. En esta parte se debe digitar la información del estudiante, centro educativo, ubicación geográfica y otros elementos adicionales que presenta la ilustración anterior
2. Datos del Tipo de Prueba. En esta parte se selecciona el tipo de forma de acuerdo al área evaluada (matemáticas o español)
3. Respuestas. En esta parte se ingresan las respuestas del estudiante en cuestión. Se deben completar la digitación de todas las respuestas a las preguntas establecidas en la plataforma del programa.
4. Botones de Control. Estos permiten verificar la digitación de registros previos o posteriores, continuar con la incorporación de más registros, limpiar o editar la información de un registro en particular.

#### **Puntos a Observar en el momento de la digitalización de las pruebas censales**

1. La digitalización se iniciará desde las 9:00 am y finalizará a las 5:00 pm de cada día desde el viernes 29 de noviembre hasta el viernes 6 de diciembre.

2. El/la veedor puede avocarse al centro de digitación a las 8:45 am de cada día y presenciar que la digitalización se esté realizando sin irregularidades.
3. Al inicio y al finalizar el día el/la veedor firmará una lista de asistencia de veedores en la cual puede indicar sus observaciones sobre lo visto en el día o jornada que haya presenciado.
4. No se permitirá que estén presentes por cada centro educativo más personas que el director del centro, su asistente o docente aplicador responsable de digitalizar el grado que aplicó. No se permitirá la presencia de alumnos, maestros o personas ajenas al proceso de digitalización y veeduría.

#### **Puntos adicionales**

1. Cada veedor contará con una ACREDITACION por parte de la Secretaría de Educación.
2. Al finalizar el proceso, los veedores podrán interponer denuncias de situaciones particulares a través de la página web de Transformemos Honduras o directamente a la Unidad de Transparencia de la Secretaría de Educación.